

SLIC rekomendacijos

Europos patikros ir komunikacijos kampanijos

„Rankinis krovinių kėlimas Europoje 2007 transporto ir slaugos srityse“

Šis dokumentas skirtas nacionaliniams darbo inspektoratams (NLI):

- SLIC darbo grupės atstovams, kurie atsakingi už krovinių kėlimą rankiniu būdu, tam, kad:
 - o galėtų atlikti savo, kaip atsakingų asmenų funkcijas, nacionalinių lygmeniu SLIC darbo grupėje

- Administratoriams/ strategijų formuotojams tam, kad:
 - o integruotų šį projektą į nacionalinės inspekcijos strategiją 2007 m.
 - o informuotų ir įpareigotų mokymo vadovus ir inspektorius vadovautis Europos instruktorių mokymo kursu, kaip tai aprašyta šiame dokumente
 - o būtų užtikrinta pakankamai laiko, kad instruktoriai galėtų apmokyti nacionalinius instruktorius, kurie paminėti 3 punkte
 - o tam, kad būtų sudarytas pakankamas žmogiškųjų išteklių resursas atlikti patikroms 2007 m. antroje pusėje

- Projekto lyderiui (-iams) tam, kad:
 - o būtų įmanoma sudaryti ir įvykdyti patikros ir komunikacijos kampaniją rankinio krovinių kėlimo srityje nacionaliniu lygmeniu

- Inspektorius mokantiems asmenims, tam, kad:
 - o jie gautų informacijos ir galėtų pasiruošti SLIC instruktorių mokymams apie rankiniu būdu kraunamus krovinius
 - o galėtų pasiruošti inspektorių mokymams nacionaliniu lygmeniu po to, kai išklausus šiuos kursus

Skrysius 1: Tikslai, organizacija, uždaviniai ir laikas

1.1 Uždaviniai ir organizacija

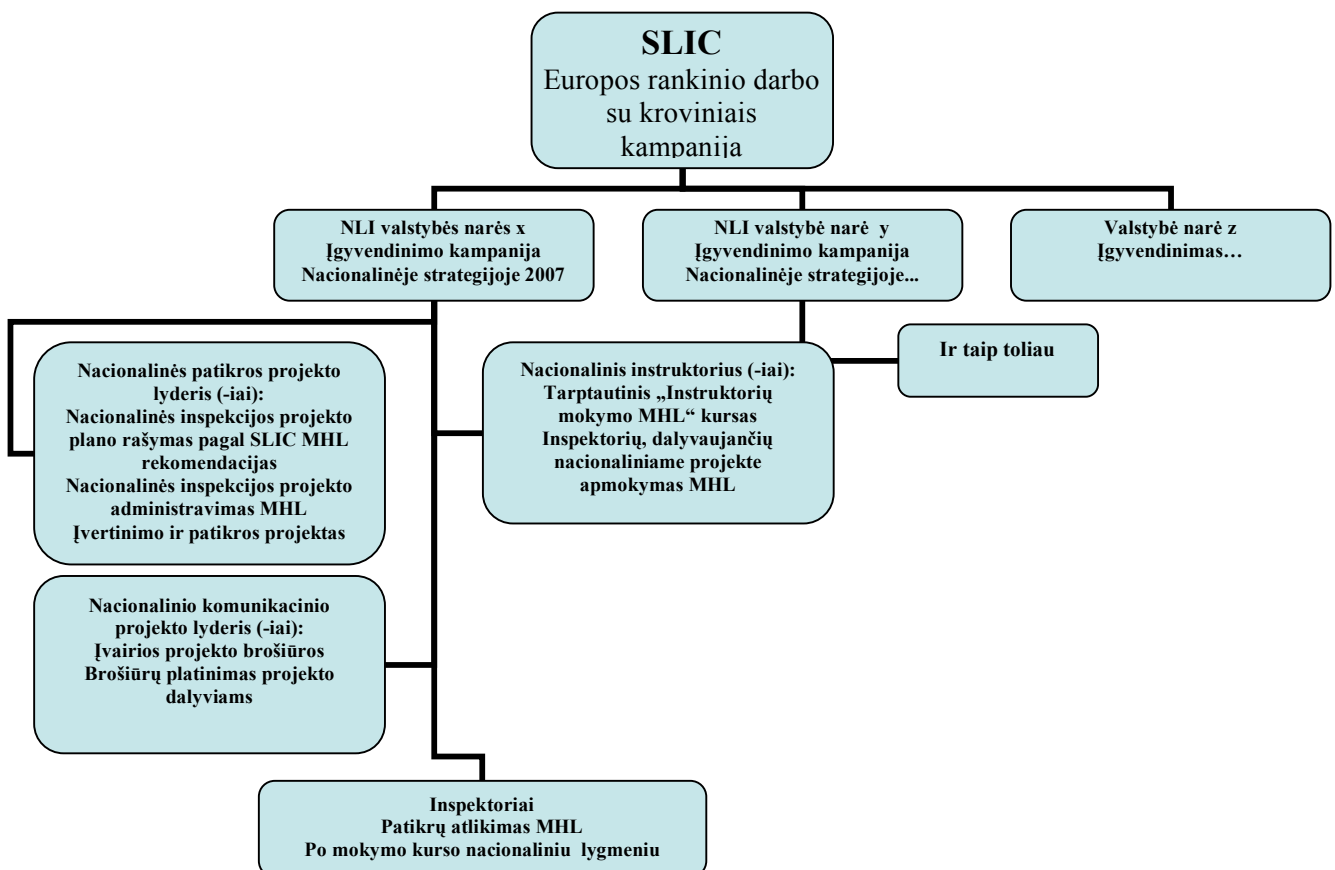
Aprėptis: Šis dokumentas – tai rekomendacijos, kuriomis nustatomos nacionalinės patikros ir komunikacijos kampanijos rankinis krovinių kėlimas transporto ir slaugos sektoriuose, gaires. Europos iniciuota inspekcijos ir komunikacijos kampanija bus vykdoma nuo 2007 metų kovo iki 2007 metų lapkričio mėnesio.

Dalyviai: Visi ES narių/EFTA šalių darbo inspektoratai

Projekto tikslai:

- Geresnė atitiktis ES šalyse ES direktyvai 90/269/EEC „Rankinis darbas su krovniais“ siekiant sumažinti raumenų ir skeleto sistemų traumas,
- Siekis pagerinti patikros procesus ir komunikacijos metodus darbo patikros direktoratuose mokantis iš esamų metodų,
- Geresnis harmonizavimas įgyvendinant rankinio darbo su krovniais ES teisės aktus visoje ES.

Projekto organizacija ir nacionalinių darbo inspektoratų užduotys:



1.1 Grafikas Kas, kada ir kas atlieka

Kada	Ką	Kas
2007 pavasaris	Komunikacinės kampanijos pradžia nacionaliniu lygmeniu	NLI administracija
~ balandis	Brošiūrų spausdinimas (bendrujų, transporto, slaugos, kurias pristato Olandijos SLIC projekto administracija), skaitmeninės projekto medžiagos paruošimas	Nacionalinis projekto lyderis/ Nacionalinis atstovas SLIC darbo grupėje
~ balandis	Pranešimas spauda (ruošia SLIC)	NLI administracija
	Pasiruošimas patikros projektui rankinis darbas su krovniais	Nacionalinis projekto lyderis (-iai), patiktos projektas rankinis darbas su krovniais
~gegužė/birželis	Dalyvavimas 2-je Europos instruktorių apmokymo programoje rankiniam darbui su krovniais	NLI inspektorių instruktoriai
~birželis/liepa	Inspektorių mokymas pagal projektą Rankinis darbas su krovniais	Inspektorių instruktoriai gauna apmokymą Inspektoriai dalyvauja mokyme
2007 vasara	Patikros projekto pradžia nacionaliniu lygmeniu	NLI administracija/projekto lyderio patiktos projektas
2007 birželio pabaiga – 2007 lapkričio pabaiga	Transporto ir priežiūros (slaugos) sektorių tikrinimas pagal projektą (vadovaujantis 3.3 punkte pateiktomis rekomendacijomis arba nacionalinės inspekcijos ir vertinimo metodais).	NLI inspektoriai
	Geriausios praktikos pavyzdžių surinkimas su nuotraukomis ir aprašymais	NLI inspektoriai
Spalis	Europos saugios fizinės apkrovos savaitė	Saugos ir sveikatos darbe agentūra
2007 lapkričio pabaiga	Kampanijos pabaiga. Vertinimo dokumento pildymo pradžia	Projekto lyderio (-ių) kampanija/NLI atstovas SLIC darbo grupėje
2007 m. gruodis	Dokumentų ruošimo pabaiga ir dokumentų siuntimas projekto administratoriams SLIC darbo grupės MHL	NLI atstovas SLIC darbo grupėje
2008 birželis	Paruošta vertinimo ataskaita, oficiali projekto pabaiga	Olandijos projekto administracijos SLIC darbo grupė MHL

Skyrius 2: Nacionalinės patikros projektas, susijęs su rankiniu darbu su krovniais

2.1 Kokybinės ir kiekybinės ekspektacijos, susijusios su patikrinimo projektu

SLIC darbo grupė susitarė dėl šių kokybinių ir kiekybinių ekspektacijų, susijusių su patikrinimo projektu transporto ir priežiūros (saugos) srityje (turi būti suvokiama kaip rekomendacijos).

Patikrinimo projektas

- 80% SLIC šalių įgyvendins rankinių būdu kraunamų krovinių projektą 2007 (23 šalyse).
- 50% situacijų patikrinta siekiant intervencijos rezultato (patarimas, įspėjimas, darbų sustabdymas, bauda, teisinės priemonės) rankinio darbo su krovinių srityje.
- 25% kiekvienos valstybės narės inspektorių dalyvauja projekte patikros dalyje.
- Kiekvienas dalyvaujantis inspektorius būna išklauses Europos mastu vykdytą mokymo programą apie darbą rankinių būdu su krovinių arba atitinka minimalius projekte nustatytus reikalavimus.
- Tam, kad projektas turėtų esminės įtakos transporto sektoriui, kiekviena dalyvaujanti šalis turi patikrinti bent 100 kompanijų transporto srityje, o jei toks skaičius neįmanomas – kiek įmanoma daugiau pagal situaciją
- Tam, kad projektas turėtų esminės įtakos priežiūros (slaugos) sektoriui, kiekviena dalyvaujanti šalis turi patikrinti bent 100 šios srities įstaigų, o jei toks skaičius neįmanomas – kiek įmanoma daugiau pagal situaciją

Patikros metodas

- ES direktyva dėl rankinio darbo su krovinių, kurios pagrindu įgyvendinamos vienodos ir skaidrios priemonės visose šalyse narėse.

2.2 Kampanijos orientavimasis į transporto ir priežiūros sektorius

Nors vienas pagrindinių kompanijos uždavinių yra užtikrinti geresnę atitiktį pagal ES direktyvą visuose sektoriuose, SLIC nusprendė koncentruoti savo kampaniją ties tarptautiniu sektoriumi, kuris turi ir tam tikrą socialinę specifiką. Sektoriai, kurie bus tikrinami šios kampanijos metu, yra transporto ir priežiūros sektoriai. Tiksliniais šios kampanijos objektais buvo identifikuoti ir transporto, ir priežiūros sektorius, nes abejuose šiuose sektoriuose ES šalyse kyla ar yra tikimybė problemoms, susijusioms su rankiniu darbu.

Be to, *transporto sektorius* buvo pasirinktas dėl jo didelės aprėpties, tarptautinio lygmens klausimų ir problemų, susijusių su rankiniu darbu su krovinių ir dėl to, kad sutvarkius šį sektorių galima pasiekti tą patį kokybinį lygmenį tarptautiniu mastu. Todėl buvo papildomai nubrėžtos kelios svarbiausios sritys transporto sektoriuje kaip pagrindiniai patikros vienetai:

- o Oro uostai: rankinis darbas su bagažu (ypač keleivių bagažu)
- o Uostai: Krovinių perkrovimas rankiniu būdu
- o Bet kokia kita veikla, kuri susijusi su prekių ir bagažo krovimu, iškrovimu, perkrovimu ir rūšiavimu.

Tam, kad projektas turėtų esminės įtakos transporto sektoriui, kiekviena dalyvaujanti šalis turi patikrinti bent 100 kompanijų transporto srityje, o jei toks skaičius neįmanomas – kiek įmanoma daugiau pagal situaciją

Priežiūros (slaugos) sektorius buvo pasirinktas dėl plačios jo socialinės implikacijos, susijusios su rankinio krovimo klausimais šiame sektoriuje. Pagrindinės šio sektoriaus patikros sritys:

- o Darbas, kuris susijęs su žmonių pervežimu/pagalba pervežant – seselės/slaugės, kiti profesionalai (ligonių prausimo, perkėlimo, kiti priežiūros darbai)
- o Darbai, susiję su krovinių kėlimu atliekant tokias paslaugas, kaip kasdienė priežiūra ir sąlyga, valymas, maitinimas, drabužių ir patalynės keitimas ir pan.

Tam, kad projektas turėtų esminės įtakos priežiūros (slaugos) sektoriui, kiekviena dalyvaujanti šalis turi patikrinti bent 100 šios srities įstaigų, o jei toks skaičius neįmanomas – kiek įmanoma daugiau pagal situaciją. Čia galima įtraukti pačias įvairiausias priežiūros ir slaugos institucijas - ligonines, senelių namus, įstaigas fiziškai ir/ar protiškai negaliems žmonėms. Ambulatorijos ir skubią medicinos pagalbą teikiančios įstaigos negali būti įtrauktos.

Priede 1 pateikiamas aiškinamasis dokumentas apie transporto ir priežiūros sektorius. Jame pateiktas faktų aprašymas, galimos ar esamos problemos, susijusios su rankiniu darbu su krovinių, diferencijuoti subsektoriai ir funkcijos. Čia aprašomi ir galimi problemų sprendimai.

Vertinant svarbu užtikrinti, kad Jūsų patikros projekte transporto įmonių ir slaugos (priežiūros) įmonių rezultatai būtų renkami ir analizuojami atskirai vieni nuo kitų. Taip pat būtina reikia išskirti skirtingus patikros punktus. Rekomenduojama naudoti kuo mažiau patikros punktų vertinimo formose sudarant patikros projektą.

2.3 Rankinis darbas su krovniais – vertinimo metodų rekomendacijos

SLIC darbo grupė parengė rekomendacijas 1990 m. gegužės 29 d. Tarybos direktyvai dėl minimalių sveikatos ir saugos reikalavimų krovinių krovimui rankiniu būdu, kur yra nugaros sužalojimo tikimybė (ketvirtoji individualioji direktyva, pagal nuostatas, išdėstyta direktyvų 89/391/EEC) (90/269/EEC) straipsnyje 16 (1).

Šios rekomendacijos specialiai parengtos nacionaliniams darbo inspektoratams ir nėra pateikiamas vertinimo metodas arba pateikiama medžiaga tiems, kurie nėra patenkinti savo turimais vertinimo metodais rankinio darbo su krovniais srityje. Šios rekomendacijos nėra privalomojo pobūdžio. Vienintelis reikalavimas yra tas, kad bet koks kitas vertinimo metodas būtų susijęs su analogišku multifunkciniu požiūriu į rankinį darbą su krovniais, t.y. turi atsižvelgti į visus faktorius, kurie susiję su rankiniu darbu su krovniais įvairiose situacijose (ne tik svoriu), kaip kad tai nurodyta ES tarybos direktyvoje 90/269.

Jei techniškai įmanoma, būtų sveikintina, kad šios rekomendacijos būtų patalpintos nacionalinių darbo inspektoratų tinklalapiuose tuo pat metu nurodant ir šį projektą - tuo būtų suteikta papildomo skaidrumo mūsų patikros metodikai, būtų daugiau informacijos apie patį projektą.

Šios rekomendacijos skirtos padėti visiems praktiniais klausimais užsiimantiems žmonėms įgyvendinti Tarybos direktyvoje nustatytus reikalavimus ir ypač padėti nacionaliniams darbo inspektoratams Rankinio darbo su krovniais direktyvą praktiniame lygmenyje. Naudojantis šiomis rekomendacijomis inspektoriams bus lengviau identifikuoti ir vertinti riziką. Šios rekomendacijos yra naudingos ir praktinį darbą dirbantiesiems, kurie siekia išvengti pavojingų su krovini(ų) krovimu susijusių situacijų ar bent iki minimumo sumažinti pavojus imantis atitinkamų technologinių ar organizacinių priemonių. Šiose rekomendacijose aprašyti metodai gali būti taikomi be jokio specialaus ergonominio mokymo. Laiko pastangos minimalizuotos kiek tik tai įmanoma. Šiose rekomendacijose pateikta įrodyta ir patikrinta patirtis ir metodai, kurie sudaryti pagal du skirtingus pastangų ir kokybės rezultatus. Trečiasis su ypatingų problemų sprendimu susijęs lygis papildytas informacijos tikslais, todėl šis lygis būti užpildytas specifiniais nacionalinio sektoriaus instrumentais. Rekomendacijos pridėtos *priede 2*.

2.4 Rankinio darbo su krovniais patikra ir įgyvendinimas

Turi egzistuoti dvi pagrindinės visų patikrų (inspekcijų) sritys:

1. Ar kompanija/institucija prieš tai kada nors atliko rankinio darbo krovniais rizikos vertinimą?
2. Ar priemonės, susijusios su didžiausios rizikos išvengimu yra pakankamos (tokia rizika turi būti vertinama bent globaliai/indikuojama pagal inspekcijos vertinimo metodiką vadovaujantis SLIC rekomendacijomis)

Pagal bendrąsias rekomendacijas, kurias sudarė SLIC statybos kampanijų 2003 ir 2004 metais darbo grupės, veiksmai turi būti pagrįsti dviejų patikros sričių įgyvendinimu (žodinis ar rašytinis įspėjimas, rašytinis reikalavimas, darbų sustabdymas, bauda ar teisinės priemonės).

Siūlomas įgyvendinimo būdas pažeidimo atveju – pradėti intervenciją raštišku įspėjimu ar nurodymu dėl reikalavimų atitikties. Jei pažeidimas nepašalintas pakartotinio (kontrolinio) patikrinimo metu, galima taikyti ir griežtesnes priemones (priklausomai nuo nacionalinės patikros strategijos).

Skyrius 3: Komunikacinės kampanijos organizavimas

3.1 Kokybinės ekspektacijos, susijusios su komunikacijos kampanija

SLIC Rankinio darbo su krovniais darbo grupė susitarė dėl šių kokybinių ekspektacijų komunikacijos kampanijai.

- Kiekvienoje šalyje, kur įgyvendinami MHL patikros projektai, socialiniai partneriai ir kiti susiję dalyviai (kuriuos nustato pati NLI) turi būti informuoti apie MHL projekto pradžią 2007 metais nacionaliniu lygmeniu.
- Rizikos ir jos prevencijos priemonių žinojimas, kas susiję su rankiniu darbu su krovniais ir šių priemonių įgyvendinimas, darbuotojų ir kitų asmenų informavimas šiais klausimais.
- Kultūriniai pokyčiai požiūryje į riziką, susijusią su rankiniu darbu su krovniais, įskaitant problemų sprendimą ir jų prevenciją ankstyvoje stadijoje, o ne vėlesnę korekciją ar vėlesnį sprendimą, kada tokios problemos jau atsirado atsižvelgiant ir į higienišką strategiją.

3.2 Komunikacijos planas, brošiūros ir pranešimai spaudai

Informacija pateikta tinklalapyje <http://www.handlingloads.eu> pagal atskirus kampanijos punktus, todėl sužinosite kada ir kokius komunikacijos produktus reikės naudoti tam, kad komunikacija būtų sėkminga prieš patikros programą ir po jos

3.3 Harmonizavimas su Saugos savaitę

SLIC Rankinio darbo su krovniais kampanijos logotipas, stilius ir apipavidalinimas turi būti kiek įmanoma harmonizuojamas su Saugos savaitės veikla ir produktais, ką organizuoja Europos saugos ir sveikatos darbe agentūra Bilbao mieste ir kuri vyks 2007 m. spalio mėnesį.

Skyrius 4: Inspektorių mokymas

4.1 Kokybinės ekspektacijos, susijusios su inspektorais, kurie dalyvauja MHL projekte

Buvo susitarta dėl šių su mokymais susijusių tikslų:

- Sveikatos ir saugos inspektorai privalo būti;
 - būti vienodai apmokyti apie rankinį darbą su krovniais naudojant pagrindinį MHL mokymo planą, kuris parengtas pagal direktyvą 90/269/EEC.
 - turėti pakankamai informacijos apie riziką, susijusią su rankiniu darbu su krovniais.
 - gebėti naudotis rizikos įvertinimo medžiaga patikros (ar kitiems nacionaliniu lygmeniu reikalaujamiems veiksams),
- Sveikatos ir saugos darbe inspektorai, kurie dalyvaus MHL 2007 projekte, turi gebėti vertinti riziką, susijusią su rankiniu darbu krovniais.

4.2 Instruktorių mokymas pagal rankinio darbo su krovniais programą

SLIC suteikia galimybę visiems nacionaliniams darbo inspektoratams mokyti inspektorius, kurie dirba vertindami rankinio darbo su krovniais situacijas. Tam, kad būtų apmokyti šie specialistai, bus organizuojama 2-jų dienų Europos mokymo programa „Mokykime mokančiuosius rankiniam darbui su krovniais“, kurios tikslas – apmokyti inspektorius ir instruktorius. Ši programa NLI suteikia galimybę išsiųsti mokymams savo atstovus į dviejų dienų Europos inspektorių ir instruktorių kursus apie rankinį

darbą su krovniais. Vėliau šie specialistai pagal įgytas žinias galės mokyti kitus specialistus savo valstybėse harmonizuotai ir pagal EU/SLIC medžiagą. Inspektorių mokymo organizavimo klausimai priskirtini nacionalinių darbo direktoratų kompetencijai. *Inspektorius apmokyti būtina jei jie bus siunčiami vertinti praktines situacijas.*

Ši programa prasidės 2007 metų gegužės mėnesį ir baigsis birželio mėnesį.

Išsamesnės informacijos apie šią programą ir numatomų renginių bei mokymų datas pateiksime 2007 metų pavasarį ar anksčiau, jei tik bus tokia galimybė. Siūlome rezervuoti 2 dienų mokymams + papildomam Jūsų dalyvių kelionių laikui gegužės ir birželio mėnesiais. Kelionių ir apgyvendinimo išlaidas turės padengti patys nacionaliniai darbo direktoratai, o kursų ir mokymų išlaidas padengs atitinkamos SLIC darbo grupės.

Skyrius 5: Kampanijos vertinimas

5.1 Vertinimo tikslai

Baigus patikros ir komunikacijos kampaniją 2007 m. lapkričio pabaigoje, projektas bus vertinamas. Bus vertinama patikros dalis, komunikacijos dalis ir mokymų dalis.

Projekto vertinimo tikslai yra šie:

- Kokia aprėptimi buvo įgyvendintos kokybinės ir kiekybinės suformuluotos ekspektacijos
- Bus nagrinėjami geriausios praktikos rezultatai situacijose dirbant rankiniu būdu su krovniais ir priežiūros, ir transporto sektoriuje
- Bus ištirta projekto metu įgyta patirtis

Priedai

Priedas 1: Išsamaus aprašymo dokumentas

Priedas 2: Rizikos įvertinimui krovinių krovimo rankiniu būdu srityje rekomendacijos

Priedas 3: Komunikacijos produktų paskirstymo grafikas

Priedas 4: Brošiūros apie rankinį darbą su krovniais: (bendroji dalis, priežiūra, transportas)

Priedas 5: Patikros ir komunikacijos kampanijos vertinimo dokumentai

(1 dalis: patikra, dalis 2: komunikacija ir dalis 3: inspektorių mokymas)