

Gwida SLIC
Kampanja Ewropea dwar l-ispezzjoni u l-
komunikazzjoni
‘Tqandil Manwali tat-Tagħbija (TMT) fl-Ewropa 2007
fis-setturi tat-trasport u tas-saħħa’

Dan id-dan dokument hu intenzjonat għall-Ispettorati Nazzjonali tax-Xogħol (*National Labour Inspectorates - NLI*):

- rappreżentanti fil-grupp tax-xogħol SLIC dwar it-tqandil manwali tat-tagħbija sabiex:
 - jaqdu r-rwol tagħhom bħala persuni importanti responsabbli fuq skala nazzjonali għall-grupp tax-xogħol SLIC

- Dawk li jimmaniġġaw/jiformulaw l-istrategija sabiex:
 - jintegraw dan il-proġett fl-istrategija nazzjonali ta' l-ispezzjoni 2007
 - jippermettu lill-persuni li jharrġu lill-ispetturi biex jattendu l-kors Ewropew ‘ħarreg lill-persuni li jharrġu’ kif deskritt f’dan id-dokument
 - jirriservaw il-ħin biex jippermettu lill-ispetturi biex ikunu mħarrġa fuq dan il-proġett fuq skala nazzjonali mill-persuni li jharrġu msemmija taħt 3
 - jirriservaw il-kapaċità ta' l-ispezzjoni biex iwettqu l-proġett ta' l-ispezzjoni fit-tieni nofs ta' l-2007

- Mexxej(ja) tal-proġett sabiex:
 - jorganizzaw u jwettqu l-ispezzjoni u l-kampanja ta' komunikazzjoni dwar it-tqandil manwali tat-tagħbija għall-ispetturi tagħhom fuq skala nazzjonali

- Persuni li jharrġu ta' l-ispetturi sabiex:
 - jinfurmaw u jippreparaw lilhom infushom għall-kors SLIC ‘ħarreg lill-persuni li jharrġu’ dwar it-tqandil manwali tat-tagħbija
 - jagħmlu arrangamenti biex jitharrġu l-ispetturi fuq skala nazzjonali wara l-kors ‘ħarreg lill-persuni li jharrġu’

Kapitlu 1: Miri, organizzazzjoni, biċċiet tax-xogħol u timeline

1.1 Miri u organizzazzjoni

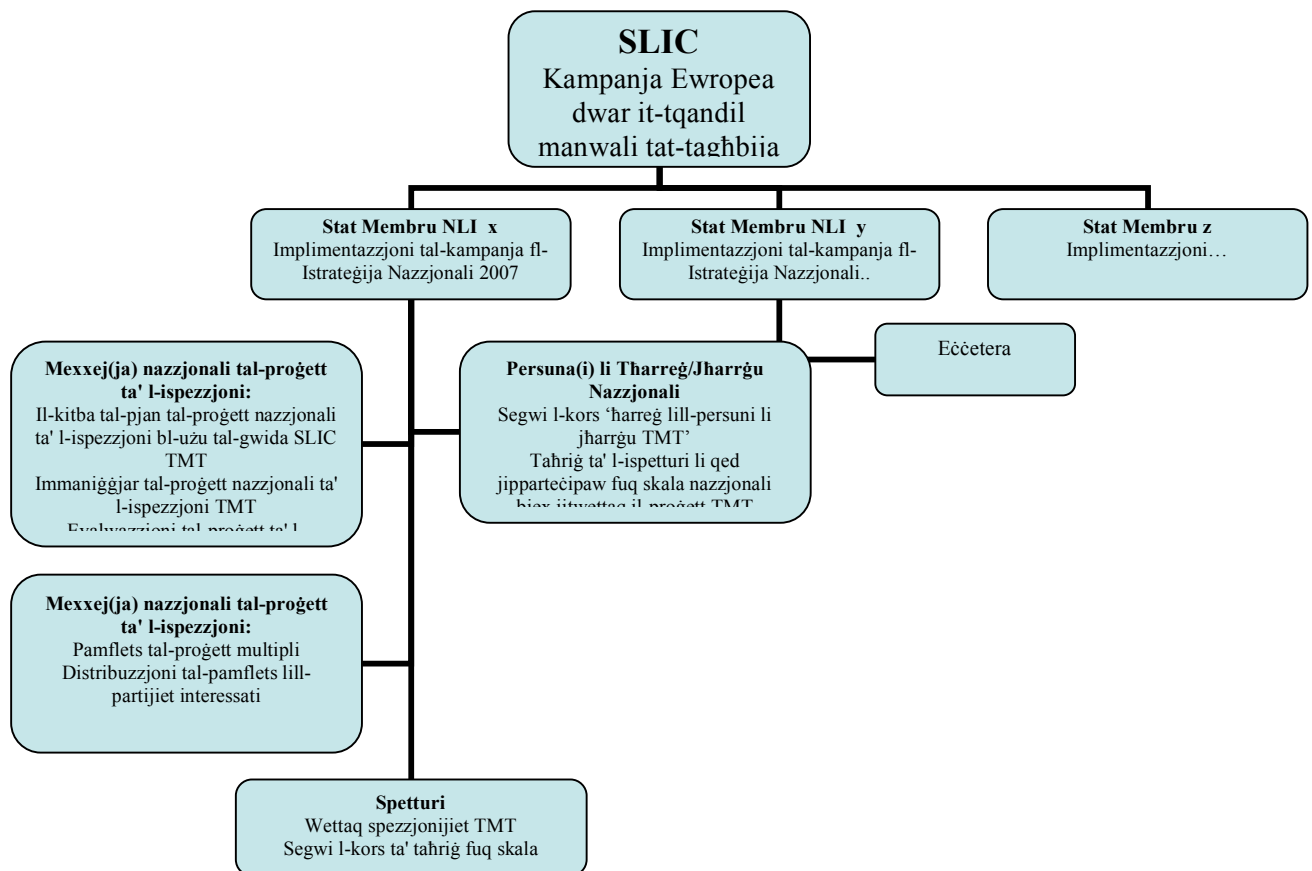
Għan: Dan id-dokument jipprovdi gwida biex titwaqqaf kampanja ta' spezzjoni nazzjonali u kampanja ta' komunikazzjoni dwar it-Tqandil Manwali tat-Tagħbija fis-setturi tat-trasport u tas-saħħa. Din l-ispezzjoni li bdiet fl-Ewropa u l-kampanja ta' komunikazzjoni ser titwettaq minn Marzu 2007 sa l-aħħar ta' Novembru 2007.

Parteċipanti: L-Ispettorati tax-Xogħol kollha mill-Istati Membri ta' l-EU/pajjiżi EFTA

Miri tal-proġett:

- Konformità aħjar fl-UE mad-Direttiva 90/269/KEE "Tqandil Manwali tat-Tagħbija" sabiex jitnaqqas il-mard muskuloskeletriku,
- Jittejbu l-metodi ta' l-ispezzjoni u l-komunikazzjoni ta' l-ispettorati nazzjonali tax-xogħol mit-tagħlim minn metodi eżistenti,
- Armonija ikbar fl-infurzar tat-tqandil manwali tat-tagħbija madwar l-UE kollha.

Organizzazzjoni tal-proġett u biċċiet tax-xogħol għall-ispettorati nazzjonali tax-xogħol:



1.1 Timeline: Meta, xiex u minn min

Meta	Xiex	Min
Rebbiegħa 2007	Ibda l-kampanja ta' komunikazzjoni fuq skala nazzjonali	Immaniġġjar NLI
Lejn April	L-istampar ta' pamflets (ġenerali, trasport u saħħa, fornut minn min jimmaniġġja l-proġett Dutch SLIC) u aghmel l-informazzjoni fuq il-proġett disponibbli b'mod diġitali.	Mexxej nazzjonali tal-proġett/rappreżentant nazzjonali fil-grupp tax-xogħol SLIC
Lejn April	Stqarrija għall-istampa (fornuta minn min jimmaniġġja l-proġett SLIC)	Immaniġġjar NLI
	Il-preparazzjoni tal-proġett ta' l-ispezzjoni dwar it-tqandil manwali tat-Tagħbija	Mexxej(ja) nazzjonali tal-proġett tal-proġett ta' l-ispezzjoni tat-Tqandil Manwali tat-Tagħbija
Lejn Meju/Ġunju	Parteċipazzjoni fi programm Ewropew ta' jumejn 'harreg lill-persuni li jharrgu' fuq it-Tqandil Manwali tat-Tagħbija	Persuni li jharrgu ta' l-ispetturi mill-NLI
Lejn Ġunju/Lulju	Taħriġ ta' l-ispetturi fuq il-proġett tat-Tqandil Manwali tat-Tagħbija	Persuni li jharrgu ta' l-ispetturi jagħtu t-taħriġ Spetturi li qed jipparteċipaw fit-taħriġ
Sajf 2007	Bidu tal-proġett ta' l-ispezzjoni fuq skala nazzjonali	Immaniġġjar NLI/ Proġett ta' l-ispezzjoni tal-mexxej tal-proġett
L-aħħar ta' Lulju 2007- L-aħħar ta' Novembru 2007	L-ispezzjoni tas-setturi tat-trasport u tas-saħħa fuq it-tqandil manwali tat-tagħbija (bil-għajnuna ta' din il-linja gwida dwar it-Tqandil Manwali tat-Tagħbija pprezentat f'Kapitlu 3.3 jew bil-għajnuna ta' spezzjoni nazzjonali u metodi ta' evalwazzjoni).	Spetturi NLI
	Il-ġbir ta' l-aħjar prattiċi bir-ritratti u deskrizzjoni.	Spetturi NLI
Ottubru	Ġimgħa Ewropea tas-Sigurtà tat-tagħbija fizika	Bord Nazzjonali Dwar is-Sigurtà u s-Saħħa fuq il-Post tax-Xogħol
L-aħħar ta' Novembru 2007	Tmiem tal-kampanja! Ibda imla d-dokument ta' l-evalwazzjoni	Il-mexxej(ja) nazzjonali tal-kampanja/ rappreżentant NLI fil-grupp tax-xogħol SLIC
Diċembru 2007	Imla u ibgħat id-dokumenti ta' l-evalwazzjoni lill-immaniġġjar tal-proġett tal-grupp tax-xogħol SLIC TMT	Rappreżentant NLI fil-grupp tax-xogħol SLIC
Ġunju 2008	Rapport ta' l-evalwazzjoni lest, tmiem uffiċjali tal-proġett	Immaniġġjar tal-proġett SLIC Olandiż grupp tax-xogħol TMT

Kapitlu 2: Kif Twaqqaf proġett nazzjonali ta' l-ispezzjoni dwar it-Tqandil Manwali tat-Tagħbija

2.1 L-aspettattivi tal-kwalità u tal-kwantità tal-proġett ta' l-ispezzjoni

il-grupp tax-xogħol SLIC qabel fuq l-aspettazzjonijiet li ġejjin tal-kwalità u kwantità għall-proġett ta' l-ispezzjoni tat-Tqandil Manwali tat-Tagħbija fis-setturi tat-trasport u tas-saħħa (li hu intenzjonat bħala linja gwida).

Proġett ta' I-ispezzjoni

- 80% tal-pajjiżi SLIC li ser ikunu qed jimplementaw il-proġett ta' I-ispezzjoni fuq it-tqandil manwali tat-tagħbija sal-2007 (23 pajjiż).
- 50% tas-sitwazzjonijiet li kienu spezzjonati jridu jirriżultaw f'intervent (parir, twissija, waqfien tax-xogħol, multa, prosekuzzjoni legali) fit-tqandil manwali tat-tagħbija.
- 25% ta' I-ispetturi f'kull Stat Membru li ser jipparteċipaw fil-proġett ta' I-ispezzjoni.
- Kull spettur li qed jieħu sehem li pparteċipa fil-kors Ewropew ta' taħriġ fuq it-tqandil manwali tat-tagħbija jew li ssodisfa l-ħtiġijiet minimi tat-taħriġ applikati fil-proġett
- Sabiex ikun hemm effett sinifikanti fis-settur tat-trasport, kull pajjiż li qed jipparteċipa għandu jispezzjona mill-inqas 100 kumpanija fis-settur tat-trasport jew jekk dan in-numru mhuwiex disponibbli, numru ta' kumpaniji kemm jista' jkun kbir.
- Sabiex ikun hemm effett sinifikanti f'dan is-settur, kull pajjiż li qed jipparteċipa ser jispezzjona mill-inqas 100 istituzzjoni fis-settur tas-saħħa, jew numru kemm jista' jkun kbir.

Il-Metodu ta' I-Ispezzjoni:

- Irid tkun possibbli li d-Direttiva ta' I-UE dwar it-tqandil manwali tat-tagħbija tkun implimentata b'mod uniformi u trasparenti fl-Istati Membri kollha.

2.2 Kampanja mmirata għas-setturi tat-Trasport u tas-saħħa

Għalkemm wieħed mill-għanijiet ewlenin ta' din il-kampanja hu għan ġenerali biex tinkiseb konformità aħjar mad-direttiva ta' I-UE f'kull settur, I-SLIC iddeċidiet li f'din il-kampanja tiffoka primarjament fuq settur orjentat internazzjonalment u settur soċjalment rilevanti. Is-setturi li ser ikunu spezzjonati f'din il-kampanja huma dawk tat-trasport u tas-saħħa. Kemm is-setturi tat-trasport u tas-saħħa kienu identifikati għal din il-kampanja minħabba li fil-biċċa l-kbira ta' I-Istati Membri ta' I-UE, huma joffru, jew x'aktarx li joffru, ilmenti sinifikanti fejn jidhol it-tqandil manwali.

Filmkien ma' dan, is-settur *tat-trasport* intgħażel minħabba t-temi wiesgħa u orjentati internazzjonalment dwar it-tqandil manwali, biex jintlaħaq livell komuni u jkun hemm l-istess livell ta' protezzjoni għall-ħaddiema b'mod internazzjonali. Għalhekk f'it zoni ewlenin fis-settur tat-trasport intgħażlu bħala zoni fokali ta' I-ispezzjoni.

- o Ajruporti: I-immaniġġjar tal-bagalji b'mod manwali (speċjalment il-bagalji tal-passiġġieri)
- o Port: ħatt ta' merkanzija b'mod manwali
- o L-attivitajiet l-oħra kollha tax-xogħol li jinvolvu t-tagħbija, il-ħatt u t-trasport ta' merkanzija u bagalji.

Sabiex ikun hemm effett sinifikanti f'dan is-settur, kull pajjiż li qed jipparteċipa għandu jispezzjona mill-inqas 100 kumpanija fis-settur tat-trasport jew jekk dan in-numru mhuwiex disponibbli, numru kemm jista' jkun kbir.

Is-settur tas-saħħa ntgħażel ukoll minħabba l-implikazzjonijiet soċjali wiesgħa fuq it-temi tat-tqandil manwali f'dan is-settur. Iż-zoni ewlenin ta' I-ispezzjoni f'dan is-settur huma:

- o Attivitajiet ta' xogħol li jinvolvu l-immaniġġjar/għajjnuna lin-nies - infermiera/persuni li jieħdu ħsieb, nies professjonisti (ħasil, trasport u attivitajiet oħra li fihom nies jieħdu ħsieb nies oħrajn)
- o Attivitajiet ta' xogħol li jinvolvu l-immaniġġjar ta' tagħbija f'attivitajiet ta' "servizzi" fis-settur tas-saħħa bħal manutenzjoni, tindif, *catering*, ġarr, ħasil ta' hwejjeġ, eċċ.

Sabiex ikun hemm effett sinifikanti f'dan is-settur, kull pajjiż li qed jipparteċipa ser jispezzjona mill-inqas 100 istituzzjoni fis-settur tas-saħħa, jew numru kemm jista' jkun kbir. L-istituzzjonijiet kollha jistgħu jkun involuti bħal sptarijiet, djar ta' l-anzjani, djar ta' persuni b'diżabilità mentali/fizika. L-ambulanzi jew servizzi oħrajn ta' emerġenza huma esklużi.

Anness 1 fih dokument ta' esplorazzjoni għas-setturi tat-trasport u tas-saħħa. Fih deskrizzjoni tal-fatti, il-problemi possibbli tat-tqandil manwali tat-tagħbija, imqassma skond is-sotto-settur u l-funzjoni. Jiddeskrivi wkoll is-soluzzjonijiet għall-problemi.

Għall-evalwazzjoni hu importanti li taċċerta ruhek fil-proġett tiegħek ta' I-ispezzjoni li r-riżultati ta' ispezzjonijiet fis-settur tat-trasport u I-ispezzjonijiet fis-settur tas-saħħa jkun jistgħu jiġu ġudikati

separatament. Trid issir ukoll distinzjoni bejn l-oġġetti li kienu spezzjonati. Hu rakkomandat li tuża mill-inqas l-oġġetti ta' l-ispezzjoni użati fil-formoli ta' l-evalwazzjoni meta tkun qed tippjana l-proġett ta' l-ispezzjoni.

2.3 Metodi ta' l-Evalwazzjoni tal-Linji Gwida dwar it-Tqandil Manwali tat-Tagħbija

Il-grupp tax-xogħol SLIC żviluppa linja gwida b'referenza speċjali għad-*Direttiva tal-Kunsill tad-29 ta' Mejju, dwar il-ħtiġijiet minimi tas-saħħa u s-sigurtà għat-tqandil manwali ta' tagħbija fejn hemm riskju, partikularment ta' korriment fid-dahar tal-haddiema (ir-raba' Direttiva individwali fi hdan it-tifsira ta' Artikolu 16 (1) ta' Direttiva 89/391/KEE) (90/269/KEE)*

Din il-linja gwida hi żviluppata b'mod speċjali għall-Ispettorati Nazzjonali tax-Xogħol bl-ebda metodu ta' evalwazzjoni biex jiġi spezzjonat it-Tqandil Manwali tat-Tagħbija jew għal dawk li mhumiex sodisfatti bil-metodu ta' l-evalwazzjoni tagħhom dwar it-Tqandil Manwali tat-Tagħbija. L-użu ta' din il-linja gwida hu rakkomandat iżda mhumiex obligatorju. L-unika restrizzjoni f'dan hi li kwalunkwe metodu ieħor ta' evalwazzjoni għandu jkollu l-istess metodoloġija multi-fattoralji għat-tqandil manwali tat-tagħbija, jiġifieri li għandu jikkunsidra l-fatturi kollha li jinfluwenzaw sitwazzjoni ta' tqandil manwali tat-tagħbija (u mhux biss il-piż) kif iddikjarat fid-Direttiva tal-Kunsill ta' l-EU 90/269.

Jekk ikun teknikament possibbli, il-'metodi ta' l-evalwazzjoni tal-linji gwida dwar it-Tqandil Manwali tat-Tagħbija' jistgħu jitpoġġew fuq is-sit ta' l-Internet ta' l-NLL's flimkien ma' referenza għal dan il-proġett ukoll, sabiex inkunu trasparenti fil-metodi ta' l-ispezzjonijiet tagħna għal partijiet interessati tagħna, kif ukoll għall-użu tagħhom.

Din il-linja gwida hi intenzjonata biex tgħin lil dawk li jaħdmu biex jissodisfaw il-ħtiġijiet tal-Direttiva tal-Kunsill b'mod partikulari, u hi żviluppata biex tappoġġja l-Ispettorati Nazzjonali tax-Xogħol fl-implimentazzjoni tad-Direttiva dwar it-Tqandil Manwali tat-Tagħbija b'mod prattiku fl-ispezzjonijiet. Li tuża din il-linja gwida ser jagħmilha possibbli li tidentifika u tevalwa r-riskju dwar it-Tqandil Manwali tat-Tagħbija. Hi wkoll applikabbli għal dawk li jaħdmu biex jevitaw sitwazzjonijiet ta' tagħbija ta' xogħol perikoluża jew għall-inqas biex jimminimizzaw dawn il-perikli billi jieħdu miżuri teknoloġiċi jew organizzazzjonali adattati. Il-metodi deskritti f'din il-linja gwida jistgħu jintużaw mingħajr taħriġ ergonomiku speċifiku. Il-ħin użat hu imminimizzat kemm jista' jkun. Din il-linja gwida fiha metodi li kienu ppruvati u ttestjati fuq żewġ livelli ta' sforz differenti u ta' riżultati tal-kwalità. It-tielet livell biex jittakilja problemi speċjali hu miżjud għal skopijiet ta' informazzjoni, iżda dan il-livell jista' jimtela mill-istrumenti speċifiċi tas-settur fuq skala nazzjonali. Il-linja gwida hi inkluża f'*Anness 2*.

2.4 L-ispezzjoni u l-infurzar tat-tqandil manwali tat-tagħbija

il-żewġ punti ewlenin ta' l-ispezzjoni għaž-żoni kollha ta' l-ispezzjoni għandhom ikunu:

1. Il-kumpanija/istituzzjoni wettqet evalwazzjoni tar-riskju fuq it-tqandil manwali tat-tagħbija?
2. Ittieħdu miżuri u nstabu soluzzjonijiet għall-prevenzjoni ta' l-ikbar riskji (riskji li jridu jiġu evalwati/indikati mill-inqas b'mod globali bil-għajnuna ta' metodu ta' evalwazzjoni ta' l-ispezzjoni bħal-linja gwida ta' l-evalwazzjoni SLIC)

B'referenza għar-rakkomandazzjonijiet ġenerali li saru mill-grupp tax-xogħol tal-kampanji ta' kostruzzjoni fl-2003 u fl-2004, għandha tiġi bbażata fuq l-*infurzar* ta' żewġ oġġetti ta' l-ispezzjoni (twissija verbali jew bil-miktub, talba bil-miktub, waqfien tax-xogħol, multa u prosekuzzjoni legali).

Mod propost għall-infurzar f'każ ta' ksur tal-liġi hu li tibda l-intervent bi twissija bil-miktub jew talba għall-konformità. Meta l-ksur tal-liġi jkun għadu preżenti waqt iż-żjara tal-kontroll, strument iktar sever (li jiddependi fuq l-istrategija nazzjonali ta' l-ispezzjoni) jista' jintuża.

Kapitlu 3: L-organizzazzjoni tal-kampanja ta' komunikazzjoni

3.1 Aspettattivi tal-kwalità dwar il-kampanja ta' komunikazzjoni

Il-grupp tax-xogħol SLIC dwar it-Tqandil Manwali tat-Tagħbija qabel fuq l-aspettattivi tal-kwalità li ġejjin għall-kampanja ta' komunikazzjoni.

- F'kull pajjiż fejn il-proġett l-ispezzjoni TMT jitwettaq, l-imsieħba soċjali u partijiet interessati oħrajn rilevanti (li ser ikunu ddefiniti nill-NLI innifsu) ser ikunu infurmati fuq livell nazzjonali sa mill-bidu tal-proġett TMT 2007.
- L-għarfien tar-riskji u l-miżuri ta' prevenzjoni marbuta mat-tqandil manwali tat-tagħbija ser jidied fost min iħaddem, il-ħaddiema u partecipanti oħrajn.
- Bidla kulturali fil-metodologija ta' kif jiġu ttaklijati r-riskji marbuta mat-tqandil manwali tat-tagħbija; li jinvolvi l-ittakljar ta' problemi fis-sors milli tirrispondi għall-mod ta' kif jaħdmu n-nies, u tikkunsidra l-istrategija iġjenika.

3.2 Pjan ta' komunikazzjoni, pamflets u avviż għall-istampa

Fuq is-sit ta' l-Internet <http://www.handlingloads.eu> taħt il-komunikazzjoni ta' l-oġġett tal-kampanja, tista' ssib gwida dwar kif, meta u liema prodotti tal-komunikazzjoni jistgħu jintużaw biex ikollok parti fil-komunikazzjoni li tirnexxi qabel u matul il-program ta' l-ispezzjoni

3.3 Armonizzazzjoni mal-Ġimgħa tas-Sigurtà

Il-logo, stil u l-mod ta' kif inhi mqassma l-kampanja SLIC dwar it-Tqandil Manwali tat-Tagħbija, sa kemm hu possibbli huma armonizzati ma' l-attivitajiet u l-prodotti tal-kampanja tal-Ġimgħa tas-Sigurtà ta' l-Aġenzija Ewropea tas-Sigurtà u s-Saħħa fuq il-post tax-xogħol f'Bilbao li ser tinzamm f'Ottubru 2007

Kapitlu 4: Taħriġ ta' l-Ispetturi

4.1 Aspettattivi tal-kwalità għal spetturi li qed jipparteċipaw fil-proġett TMT

L-aspettattivi li ġejjin tal-kwalità sar qbil fuqhom:

- L-ispetturi tas-saħħa u s-sigurtà ser ikunu kapaċi li:
 - jkunu mħarrġa b'mod uniformi għall-ispezzjoni tat-tqandil manwali tat-tagħbija, billi jużaw pjan ta' taħriġ TMT bażiku li jkun konformi ma' Direttiva 90/269/KEE.
 - ikunu konxji tar-riskji tat-tqandil manwali tat-tagħbija.
 - ikunu kapaċi jużaw (jew jekk maqbul fuq skala nazzjonali, biex iwettqu) evalwazzjoni tar-riskju fuq it-tqandil manwali tat-tagħbija fl-ispezzjonijiet fi jew
- spetturi li jieħdu sehem fil-proġett TMT 2007 ikunu kapaċi jiġġudikaw evalwazzjoni tar-riskju fuq it-tqandil manwali tat-tagħbija.

4.2 It-taħriġ ta' persuni li jharrġu fuq il-programm dwar it-Tqandil Manwali tat-Tagħbija

SLIC tagħmilha possibbli li l-Ispettorati Nazzjonali tax-Xogħol kollha li jharrġu lill-ispetturi tagħhom kif suppost biex jagħmlu spezzjonijiet f'sitwazzjonijiet tat-Tqandil Manwali tat-Tagħbija. Programm Ewropew ta' taħriġ li jidm jumejn 'ħarreġ lill-persuni li jharrġu' fuq it-Tqandil Manwali tat-Tagħbija' ser jinżamm biex iħarreġ il-persuna/i tiegħek NLI li jharrġu lill-ispetturi. Dan jagħti l-opportunità lil NLI's biex jibagħtu rappreżentanti ta' persuni li jharrġu biex jattendu kors Ewropew ta' spezzjoni ta' jumejn dwar it-Tqandil Manwali tat-Tagħbija. Dawn il-persuni li jharrġu jistgħu jharrġu lill-ispetturi li qed jippartecipaw f'pajjiżhom dwar l-ispezzjonijiet fuq it-tqandil manwali tat-tagħbija b'mod armonizzat, bl-appoġġ ta' materjal ta' l-UE/ SLIC. L-organizzazzjoni nazzjonali tat-taħriġ ta' l-ispetturi hi r-responsabbiltà ta' l-Ispettorati Nazzjonali tax-Xogħol infushom. *L-ispetturi għandhom ikunu mħarrġa qabel ma fil-fatt jibdew l-ispezzjonijiet.*

Il-programm 'ħarreġ lill-persuni li jharrġu' ser isir minn Mejju sa Lulju 2007.

Aktar taħrif u informazzjoni dwar il-programm 'ħarreġ lill-persuna li tħarreġ dwar it-tqandil manwali tat-tagħbija' ser ikun disponibbli u mqassam fir-rebbiegħa 2007 jew qabel, fejn ikun possibbli. Jekk jogħġbok ibbukja għall-jumejn ta' taħriġ u ħin addizzjonali għall-ivvjaġġar għall-persuni tiegħek li jharrġu fix-xhur minn Mejju sa Lulju. L-ispejjeż ta' l-ivvjaġġar u l-alloġġ għall-Ispettorati Nazzjonali tax-Xogħol infushom, l-ispejjeż ta' l-iżvilupp u t-twettiq tal-programm tat-taħriġ ser ikunu koperti mill-grupp tax-xogħol SLIC

Kapitlu 5: Evalwazzjoni tal-kampanja

5.1 Miri ta' l-Evalwazzjoni

Wara t-tmiem tal-kampanja ta' l-ispezzjoni u tal-komunikazzjoni fl-aħħar ta' Novembru 2007, il-proġett ser ikun evalwat. Din l-evalwazzjoni tirrigwarda l-parti ta' l-ispezzjoni, il-parti tal-komunikazzjoni u l-parti tat-taħriġ

Il-mira ta' l-evalwazzjoni hi:

- Sa liema punt l-aspettattivi tal-kwalità u kwantità kif inhuma fformulati huma ssodisfati
- Investigazzjoni ta' sitwazzjonijiet ta' l-aħjar prattici fit-Tqandil Manwali tat-Tagħbija fis-setturi tat-trasport u dak tas-saħħa
- Investigazzjoni tal-lezzjonijiet mitgħallma fil-proġett

Annessi

Anness 1: Dokument ta' l-esplorazzjoni

Anness 2: Linja Gwida għall-Evalwazzjoni tar-Riskju dwar it-Tqandil Manwali tat-Tagħbija

Anness 3: Distribuzzjoni tat-*timeline* tal-komunikazzjoni tal-prodotti

Anness 4: Pamflets dwar it-Tqandil manwali tat-tagħbija: (Generali, Saħħa u Trasport)

Anness 5: Dokumenti ta' l-evalwazzjoni tal-kampanja ta' l-ispezzjoni u tal-komunikazzjoni
(Parti 1: spezzjoni, Parti 2: komunikazzjoni u parti 3: taħriġ ta' l-ispetturi)