

Wypadki zbadane przez inspektorów pracy w 2005 r.

W 2005 r. inspektorzy pracy zbadali okoliczności i przyczyny 2 515 wypadków przy pracy. W wypadkach tych poszkodowane zostały 3 172 osoby, w tym 1 029 ciężko, a 549 – ze skutkiem śmiertelnym.

Ogólne dane dotyczące wypadków zbadanych przez PIP w 2005 r.

Rok	Liczba zbadanych wypadków		Liczba poszkodowanych			
			ogółem	ze skutkiem śmiertelnym	ciężkie uszkodzenie ciała	lżejsze uszkodzenia ciała
2005	ogółem	2 515	3 172	549	1 029	1 594
	w tym zbiorowych	413	1 070	76	129	865
2004	ogółem	2 766	3 469	547	1 050	1 872
	w tym zbiorowych	420	1 123	72	127	924
2003	ogółem	2 466	3 163	564	1 033	1 566
	w tym zbiorowych	458	1 176	95	171	910

Wypadki zbiorowe stanowiły ponad 16% ogólnej liczby zbadanych zdarzeń. Prawie 43% wypadków zbiorowych stanowiły wypadki drogowe, w których poszkodowanych zostało 545 osób.

Oprócz wypadków, w których poszkodowanymi byli pracownicy, inspektorzy pracy PIP badali urazy osób wykonujących pracę na innej podstawie niż stosunek pracy, głównie umowy zlecenia.

Poszkodowani w wypadkach badanych przez PIP w 2005 r. wg statusu zatrudnienia

Status zatrudnienia poszkodowanych w wypadkach przy pracy zbadanych przez PIP w 2005 r.	Liczba poszkodowanych			
	ogółem	ze skutkiem śmiertelnym	ciężkie uszkodzenie ciała	lżejsze uszkodzenie ciała
pracownicy	2 941	475	957	1509
osoby pracujące na innej podstawie niż stosunek pracy	204	67	62	75
osoby samozatrudniające się	27	7	10	10

Wśród pracowników najliczniejszą grupę poszkodowanych stanowiły osoby zatrudnione w przetwórstwie przemysłowym (33%), budownictwie (18%), handlu i naprawach (9%); transporcie, gospodarce magazynowej i łączności (6%), obsłudze nieruchomości (6%) oraz ochronie zdrowia (6%). Wśród świadczących pracę na innej podstawie niż stosunek pracy, najwięcej urazów zarejestrowano w budownictwie (38%), przetwórstwie przemysłowym (23%), obsłudze nieruchomości (10%) oraz handlu i naprawach (10%). W przetwórstwie przemysłowym dominowały zakłady produkcji: artykułów spożywczych i napojów, metalowych wyrobów gotowych, drewna i wyrobów z drewna, mebli oraz maszyn i urządzeń.

Nie zmieniła się w stosunku do poprzednich lat struktura wiekowa poszkodowanych. W zbadanych zdarzeniach urazom uległy 24 osoby, które nie przekroczyły 18 roku życia, w tym 3 poniosło śmierć. Odnotowano wzrost odsetka poszkodowanych ze stażem krótszym niż 1 rok w zakładzie, w którym ulegli wypadkowi przy pracy. Osoby o takim stażu stanowiły aż 33% poszkodowanych.

Wypadkom przy pracy ulegali najczęściej robotnicy budowlani, kierowcy pojazdów samochodowych i górnicy. Wśród poszkodowanych w wypadkach śmiertelnych dominującą grupę stanowili kierowcy. W tej kategorii wypadków odnotowano wzrost udziału robotników budowlanych.

Rok 2005 był pierwszym okresem sprawozdawczym, w którym obowiązywały w Polsce nowe zasady zbierania i analizowania danych o wypadkach przy pracy, oparte na metodologii ESAW (European Statistics on Accidents at Work). W systemie ESAW informacje o wypadkach przy pracy uporządkowane są w trzech następujących grupach:

Faza przedwypadkowa – tworzą ją okoliczności zaistniałe bezpośrednio przed wypadkiem, a jej opis obejmuje: środowisko pracy (miejsce powstania wypadku), proces pracy oraz konkretną czynność fizyczną (czynność wykonywaną przez poszkodowanego w chwili wypadku).

Faza wypadkowa - składająca się z dwóch, następujących po sobie, ogniw:

- wydarzenie będące odchyleniem od stanu normalnego – ostatnie wydarzenie prowadzące do wypadku, który ma miejsce w okolicznościach scharakteryzowanych w opisie fazy przedwypadkowej;
- wydarzenie powodujące uraz – sposób kontaktu (powstania urazu), który jest „czynnością” prowadzącą bezpośrednio do urazu, będącego wynikiem odchylenia.

Faza powypadkowa – charakteryzowana takimi zmiennymi, jak: rodzaj urazu, umiejscowienie urazy.

W kontekście powyższego podziału, prewencja wypadkowa ukierunkowana jest na zastosowanie środków zapobiegających powstawaniu wydarzeń będących odchyleniami od stanu normalnego lub wydarzeń powodujących urazy. Problemy te podlegają zatem szczegółowej analizie przez inspektorów pracy PIP.

Wśród wypadków badanych przez PIP w 2005 r. dominującym odchyleniem od stanu normalnego była *utrata kontroli nad środkami transportu*. W wyniku wypadków spowodowanych tym wydarzeniem poszkodowanych zostało 681 osób, w tym 135 ze skutkiem śmiertelnym, a 124 doznało ciężkich obrażeń ciała. Blisko 70% poszkodowanych było uczestnikami wypadków zbiorowych.

W wyniku *upadku z wysokości* poszkodowanych zostało 388 osób, w tym 86 poniosło śmierć, a 170 odniosło ciężkie obrażenia ciała. Do wypadków tych dochodziło najczęściej w budownictwie (214 poszkodowanych, w tym 54 ofiar śmiertelnych, a 87 z ciężkimi obrażeniami ciała).

Utrata kontroli nad maszyną lub obrabianym materiałem była *odchyleniem* o decydującym znaczeniu dla wypadków w przetwórstwie przemysłowym. W następstwie tego zdarzenia w 2005 r. obrażeń doznało 206 osób, w tym 18 poniosło śmierć, a 127 – odniosło ciężkie uszkodzenia ciała.

Struktura przyczyn badanych wypadków była następująca: przyczyny techniczne – 12%, przyczyny organizacyjne – 38% oraz przyczyny ludzkie – 50%.

Przyczyny techniczne to w szczególności:

- brak, niewłaściwy dobór lub zły stan techniczny urządzeń ochronnych (osłony zabezpieczające przed dostępem do stref niebezpiecznych, blokady napędu, urządzenia ograniczające wysięg elementów ruchomych itp.) – 31% w grupie przyczyn technicznych;
- niewystarczająca wytrzymałość czynnika materialnego – 10 %;
- niewłaściwa stateczność czynnika materialnego (np. brak zamocowania maszyny do podłoża, niewłaściwe położenie środka ciężkości) – 8 %;
- ukryte wady materiałowe czynnika materialnego – 6 %;
- brak, niewłaściwy dobór lub zły stan techniczny urządzeń sygnalizujących powstawanie zagrożeń – 6 %.

Przyczyny organizacyjne:

- brak nadzoru nad pracownikami – 11 % w grupie przyczyn organizacyjnych;
- brak lub niewłaściwe przeszkolenie pracowników w zakresie bezpieczeństwa pracy i ergonomii – 10 %;
- tolerowanie przez nadzór odstępstw od zasad bezpiecznej pracy – 10 %;
- brak lub niewłaściwe instrukcje bezpiecznej pracy, w tym dot. obsługi maszyn i urządzeń oraz prowadzonych procesów technologicznych – 10 %;
- brak zabezpieczenia stanowisk pracy, w tym na wysokości i w wykopach – 6%;
- brak wymaganych uprawnień kwalifikacyjnych – 4 %;
- niewłaściwa koordynacja prac zbiorowych (np. prace budów) – 4%;
- brak odpowiednich dojazdów i przejść do stanowisk pracy – 4 %;
- brak wyposażenia pracowników w wymagane środki ochrony indywidualnej lub niewłaściwie dobrane środki – 3%.

Przyczyny ludzkie:

- nieprawidłowe zachowanie się pracownika spowodowane: zaskoczeniem niespodziewanym zdarzeniem – 17 %, niedostateczną koncentracją uwagi na wykonywanej czynności – 11 %, lekceważeniem zagrożenia (brawura, ryzykanctwo) – 10 %, nieznaną zagrożenia oraz przepisów i zasad bhp, a także brakiem doświadczenia - 7%; wymienione przyczyny stanowiły łącznie 45 % w grupie przyczyn ludzkich;
- niewłaściwe samowolne zachowanie się pracownika, w tym: przechodzenie, przejeżdżanie lub przebywanie w miejscach niedozwolonych; wejście, wjechanie w obszar zagrożony bez upewnienia się, czy nie ma niebezpieczeństwa; niewłaściwe operowanie kończynami w strefie zagrożenia, wykonywanie czynności bez usunięcia zagrożenia (np. niewyłączenie maszyny, napięcia) – 12 %;
- brak lub niewłaściwe postępowanie z czynnikiem materialnym (np. niewłaściwe uchwycenie, trzymanie narzędzi, wykonywanie pracy niewłaściwymi narzędziami) – 4 %;
- nieużywanie sprzętu ochronnego przez pracownika, w tym: środków ochrony indywidualnej, środków ochrony zbiorowej – 4 %.

W dziedzinie prewencji wypadkowej kluczowe znaczenie ma problem jakości dochodzeń powypadkowych. W związku z tym również w 2005 r. prowadzono kontrole przestrzegania przez pracodawców przepisów rozporządzenia Rady Ministrów z dnia 28.07.1998 r. w sprawie ustalania okoliczności i przyczyn wypadków przy pracy oraz sposobu ich dokumentowania, a także zakresu informacji zamieszczanych w rejestrze wypadków przy pracy. Ocenie poddano 7,5 tys. dokumentacji powypadkowych u 2 tys. pracodawców, zatrudniających łącznie 650 tys. pracowników.

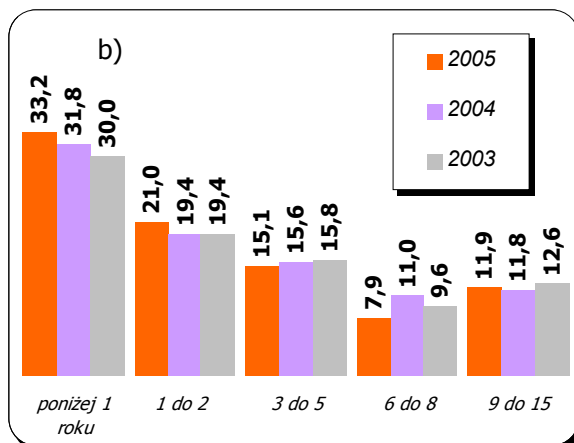
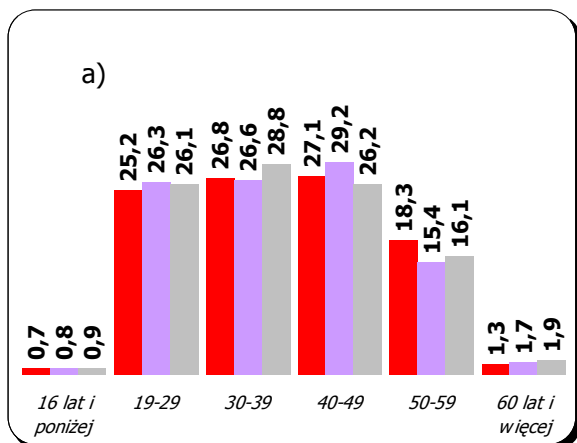
Największy odsetek uchybień dotyczył powiadamiania o wypadkach przy pracy organów PIP i sprawozdawczości GUS z tego zakresu. Problemy te wiążą się m.in. z faktem, że zarówno poszkodowani, jak i ich przełożeni nie są zainteresowani ujawnianiem lekkich obrażeń ciała. Zdarzenie jest często rejestrowane jako wypadek przy pracy wówczas, gdy zachodzi konieczność kwalifikacji jego skutków jako ciężkiego uszkodzenia ciała, zwłaszcza jeśli może stanowić podstawę roszczeń o przyznanie świadczeń odszkodowawczych. Sytuację tę potwierdza odsetek zgłoszeń wypadków przez poszkodowanego w odległym terminie, opóźnień w prowadzeniu dochodzeń powypadkowych. Są to okoliczności mające wpływ na terminowość zgłoszeń wypadków do PIP i sporządzenia sprawozdań GUS.

Z punktu widzenia celu ustalania okoliczności i przyczyn wypadków przy pracy, szczególnie niekorzystnymi zjawiskami, podobnie jak w poprzednich latach, były:

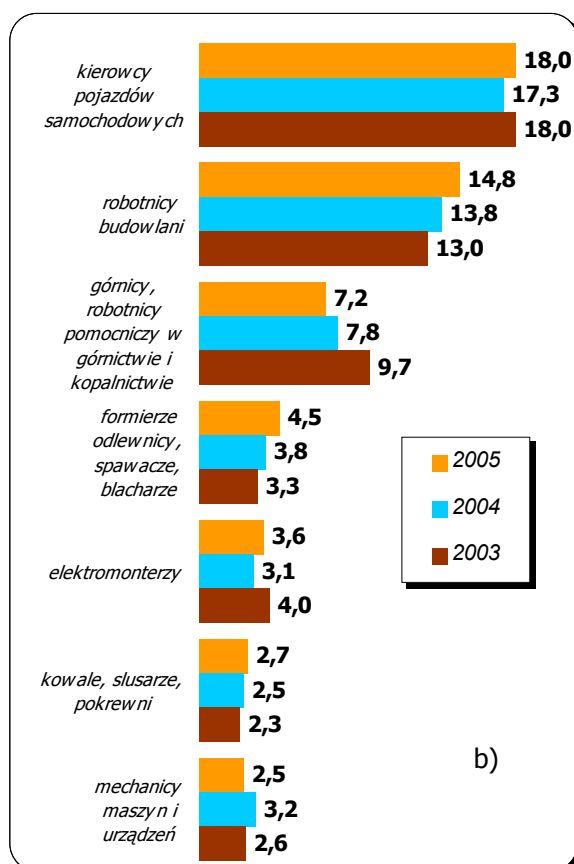
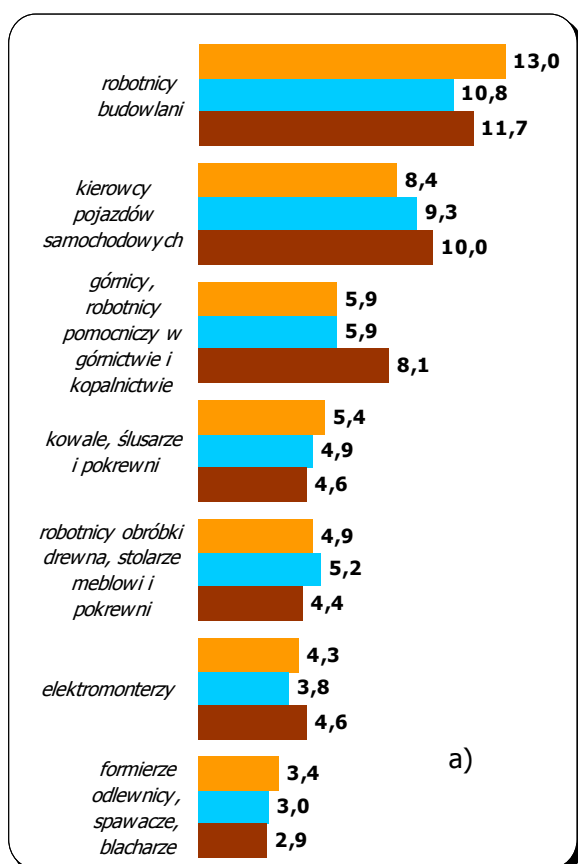
- ograniczanie ustaleń tylko do opisu rodzaju i okoliczności zdarzenia,
- wykazywanie jedynie części przyczyn (głównie technicznych i organizacyjnych),
- przyjmowanie do realizacji formalnych wniosków prewencyjnych, często nie pozostających w związku z faktycznymi przyczynami wypadków.

W ocenie inspektorów pracy, zespoły powypadkowe nie są zainteresowane ujawnianiem wszystkich okoliczności i przyczyn wypadków. Dotyczy to w szczególności sytuacji, gdy poprawa warunków pracy wymagałaby znacznych nakładów finansowych bądź winę za zaistnienie zdarzenia można byłoby przypisać przełożonym poszkodowanego, w tym pracodawcy.

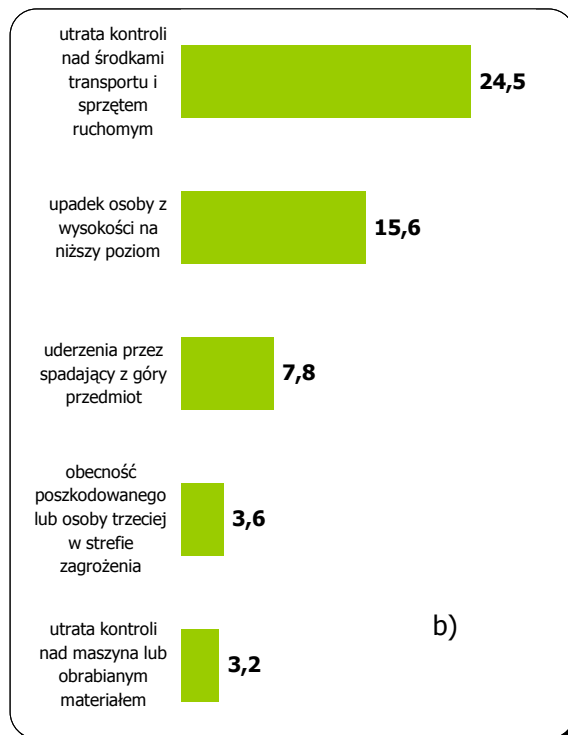
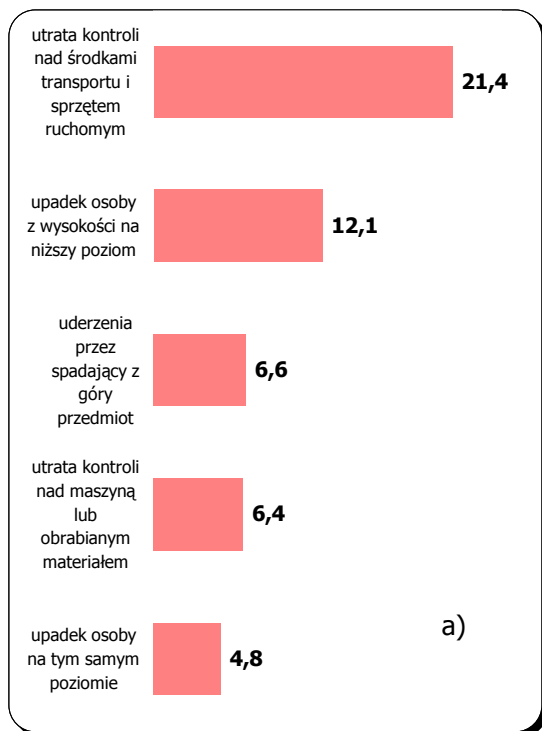
Najwięcej uchybień odnotowano w mikroprzedsiębiorstwach i zakładach o liczbie pracujących 10-49. W obu tych grupach zakładów dochodzenie powypadkowe jest często traktowane jako formalność, która sprowadza się do zebrania materiałów dowodowych do ustalenia uprawnień poszkodowanych do świadczeń odszkodowawczych. W tym kontekście, wykorzystanie dochodzeń do celów prewencji schodzi na drugi plan.



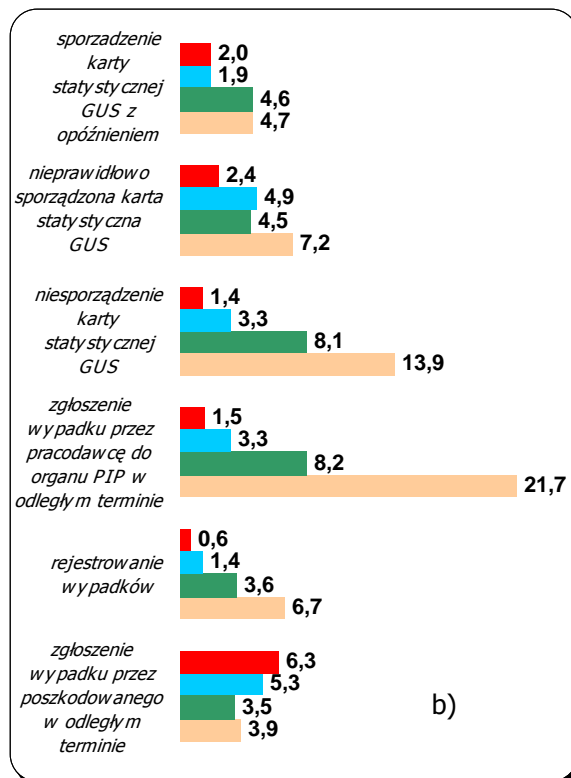
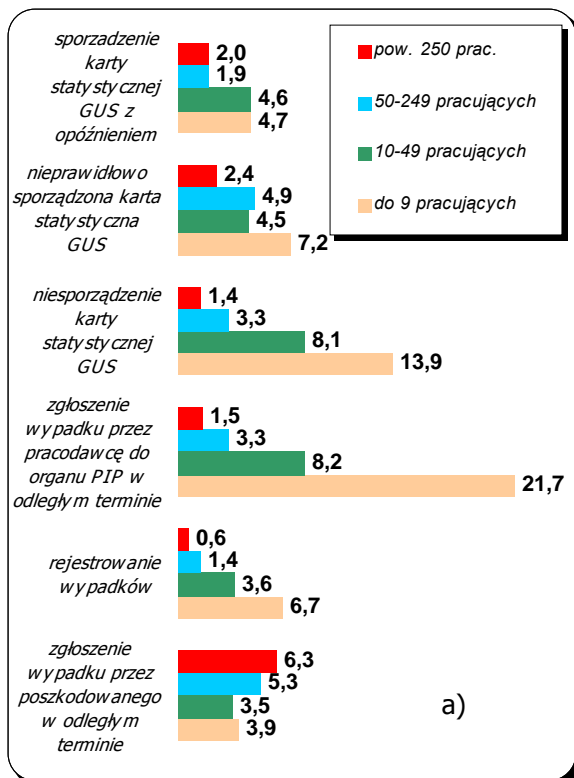
Rys. 1. Odsetek poszkodowanych w wypadkach badanych przez PIP w latach 2003-2005, wg: a) grup wiekowych; b) stażu pracy u pracodawcy, u którego ulegli wypadkom.



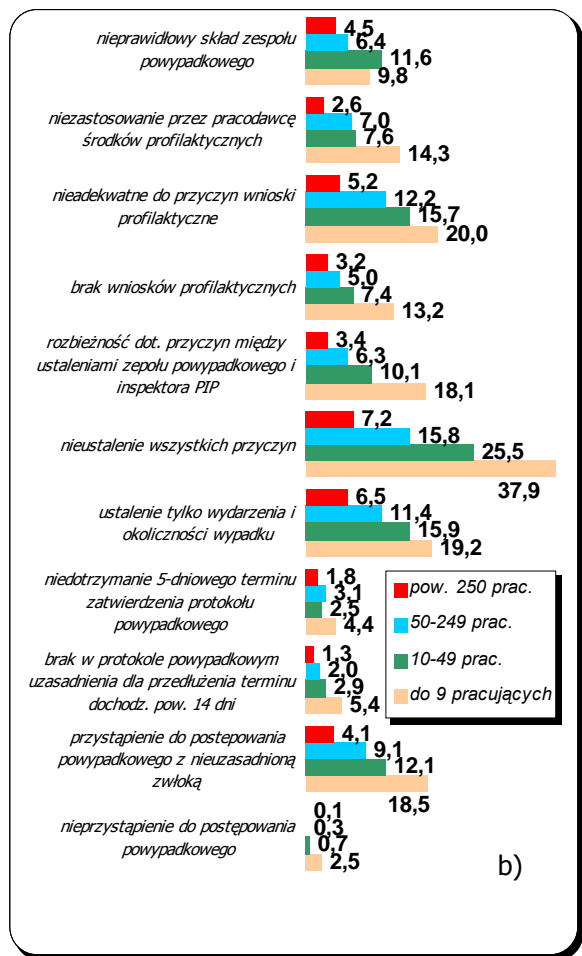
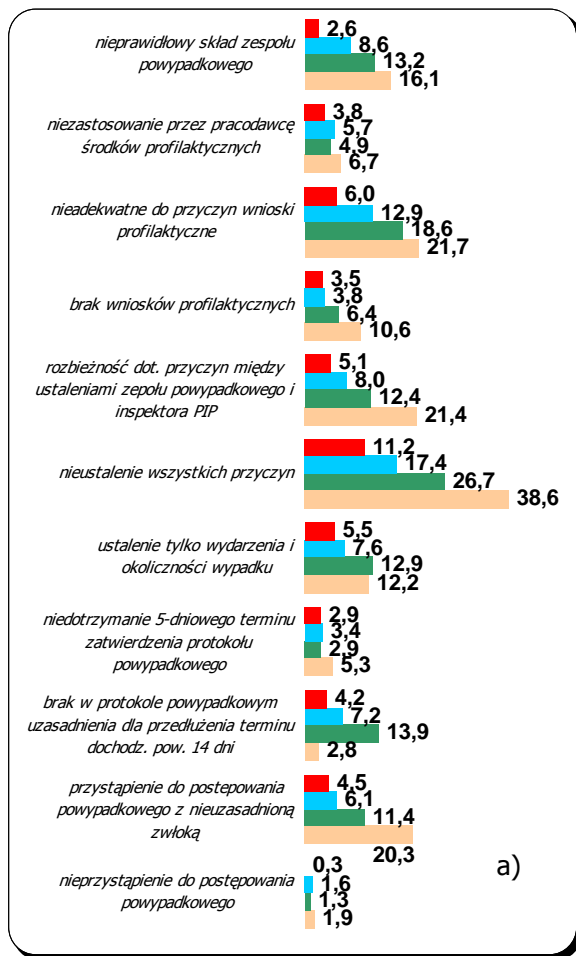
Rys. 2. Odsetek poszkodowanych w wypadkach badanych przez PIP w latach 2003-2005, wg zawodów: a) ogółem we wszystkich kategoriach zdarzeń; b) w wypadkach śmiertelnych.



Rys.3. Odsetek poszkodowanych w wypadkach w 2005 r. wg wydarzeń stanowiących odchylenie od stanu normalnego lub wydarzeń powodujących uraz: a) ogółem we wszystkich kategoriach zdarzeń; b) w wypadkach śmiertelnych.



Rys. 4. Odsetek nieprawidłowości dotyczących zgłaszania, rejestracji i sprawozdawczości statystycznej wypadków GUS – wg wielkości zakładów: a) dane z 2005 r.; b) dane z 2004 r.



Rys. 5. Odsetek nieprawidłowości w ustalaniu okoliczności i przyczyn wypadków przy pracy wg wielkości zakładów: a) dane z 2005 r., b) dane z 2004 r.