

ROLNICTWO



# Choroby odkleszczowe



[www.pip.gov.pl](http://www.pip.gov.pl) ▶

# Informacje wstępne

Rolnicy i leśnicy to dwie grupy zawodowe, które są najbardziej narażone na kontakt z kleszczami. Te z pozoru niewielkie owady to nosiciele groźnych chorób. Upodobały sobie środowisko naturalne, zwłaszcza takie jak: obrzeża lasów, pól, łąk i porośniętych gęsto krzaków, a zatem teren, na którym pracuje rolnik.



**Kleszcze (Ixodida) to pajęczaki z podgromady roztoczy. Są pasożytami zewnętrznymi kręgowców. W trakcie żerowania przenoszą choroby odkleszczowe, które mogą być groźne dla zdrowia i życia ludzi oraz zwierząt.**

**WAŻNE!** Wiele osób sądzi, że kleszcze spadają z drzew, a w rzeczywistości żyją one w ściółce. Poszukując swych żywicieli (ludzi i zwierząt), wspinają się na źdźbła traw i na krzewy na wysokość nie większą niż 20-70 cm. Żyją w miejscach lekko wilgotnych i obfitujących w roślinność.

# Charakterystyka kleszczy

## Gdzie występują i kiedy polują kleszcze?

Kleszcze występują na terenie całego kraju, w lasach i na ich obrzeżach, w zagajnikach, wzdłuż ścieżek leśnych, w miejscach, gdzie las liściasty przechodzi w iglasty lub odwrotnie, na obszarach porośniętych wysoką trawą, zaroślami lub paprociami, na łąkach, pastwiskach, nad brzegami rzek i jezior, w parkach i w ogródkach działkowych, w mieście, jak również na wsi.

Ich rozwojowi sprzyja wysoka temperatura i wilgotność, dlatego najbardziej aktywne są szczególnie w miesiącach wiosennych (kwiecień, maj, czerwiec) oraz jesiennych (sierpień, wrzesień, październik). Największą żywotność pajęczaki wykazują między czerwcem a lipcem. **Warto zauważyć, że rejestruje się wtedy aż do 80 proc. nowych przypadków zachorowań na boreliozę.**

Kleszcze identyfikują i wybierają „ofiary” za pomocą zmysłu powonienia i organu wykorzystującego promieniowanie podczerwone. Z powodu małych rozmiarów wielu zakażonych ludzi nie czuje i nie pamięta ukłucia. Ich wielkość, w zależności od fazy życia, waha się od 1 mm do 5 mm. Żywią się krwią zwierząt i ludzi. Na swe ofiary czekają zwykle w trawach lub na krzewach. Atakując, znieczulają miejsce wkłucia, by spokojnie żerować nawet przez kilka dni. W czasie nakłucia i wysysania krwi przenoszą groźne choroby zakaźne.



# Stadia rozwojowe

Rozróżnia się trzy stadia rozwojowe kleszczy:

- larwa
- nimfa
- postać dorosła.

## KLESZCZ POSPOLITY



larwa



nimfa



samiec



samica



najedzona  
samica

## KLESZCZ ŁĄKOWY



larwa



nimfa



samiec



samica



najedzona  
samica

Rys. Marta Jaskulska

W każdym swoim stadium kleszcz żywi się tylko raz, zawsze wybierając inną ofiarę.

**PAMIĘTAJ!** Po powrocie z pracy lub spaceru w lesie, na polu czy łące należy dokładnie obejrzyć swoje ciało, czy gdzieś nie zagnieździł się kleszcz. Możesz to zrobić sam lub najlepiej skorzystaj z pomocy bliskich, którzy sprawdzą miejsca trudno dostępne i widoczne takie jak: zgięcia stawów łokciowych, pachwinowych i kolanowych oraz na głowie we włosach i za uszami.

**Kleszcze stanowią zagrożenie nie tylko dla ludzi, atakują także zwierzęta, np. psy i koty.**

# Metody usuwania

## Ochrona przed kleszczami

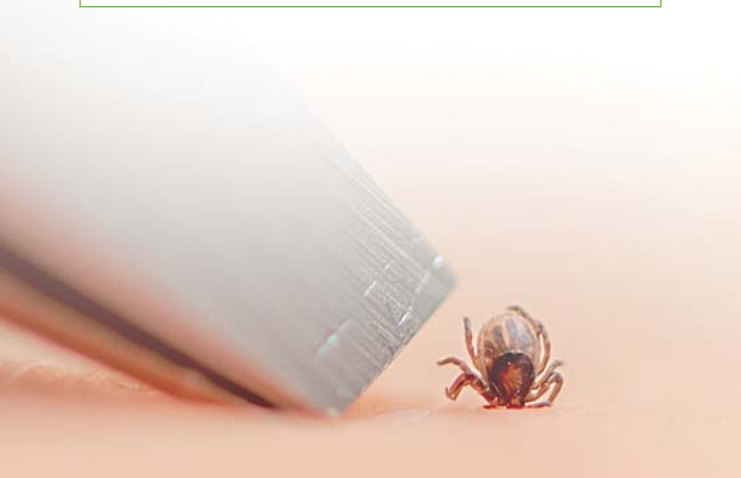
Kleszcze dostają się na ubranie lub skórę bezpośrednio z roślin. Przechodząc przez zarośla, można zebrać kleszcza z liścia lub trawy, dlatego najpewniejszym sposobem zapobiegania zachorowaniu jest niedopuszczenie do kontaktu z tym pajęczakiem, co jest trudne z uwagi na środowisko pracy rolnika. Istnieją jednak sposoby, które zmniejszają ryzyko ukąszenia.

## Co zrobić, gdy na ciele znajdziemy kleszcza?

Gdy zobaczymy intruza na ciele, wbitego w skórę, najważniejszą rzeczą jest jego jak najszybsze usunięcie. Im krócej kleszcz znajduje się na skórze, tym mniejsze jest ryzyko zakażenia groźną chorobą.

**Znalezionego kleszcza na skórze nie wolno niczym smarować.**

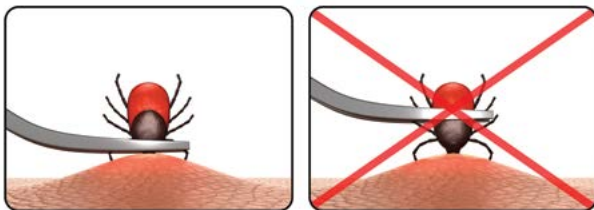
**PAMIĘTAJ!** Odnalezionego na ciele pasożyta należy niezwłocznie usunąć, aby uniemożliwić mu zainfekowanie organizmu.



# Metody usuwania

## Metody usuwania kleszcza

1. Kleszcza należy usunąć za pomocą dostępnych w sprzedaży dezynfekowanych przyrządów takich jak: przyssawki, pętelki czy plastikowe szczypczyki.



2. Kleszcza chwytamy jak najbliżej swojej skóry. Uważamy, by nie złapać go za brzuch wypełniony krwią, aby nie wcisnąć z powrotem do naszego organizmu jego zainfekowanej zawartości.
3. Stanowczym ruchem wyciągamy kleszcza, wzdłuż jego linii wbicia w skórę. Nie okręcamy go, ponieważ istnieje ryzyko, że część pajęczaka zostanie w naszym ciele.
4. Po wyjęciu kleszcza należy umieścić go na białej kartce papieru i sprawdzić, czy został w całości usunięty.

**PAMIĘTAJ!** Po ukąszeniu kleszcza starannie dezynfekujemy miejsce ukłucia i myjemy ręce. Gdy nie jesteśmy w stanie sami usunąć kleszcza lub gdy jego część zostanie w skórze, należy jak najszybciej udać się do lekarza.

# Zagrozenie czyha w ukryciu

Powroty z pracy lub spaceru sprawiają, że zapominamy o tym, aby dokładnie obejrzeć swoje ciało. Im dłużej kleszcz pozostaje wbity w skórę, tym większe prawdopodobieństwo, że do organizmu dostaną się groźne patogeny, które może przenosić. Dlatego tak ważne jest, aby rolnik i członkowie jego rodziny wyrobili w sobie nawyk sprawdzania swojego ciała pod kątem obecności kleszczy po powrocie z pracy czy odpoczynku na łonie natury.

**WAŻNE!** Ukłucie kleszcza nie boli, a intruza można znaleźć najczęściej tam, gdzie skóra jest najdelikatniejsza, czyli na rękach, nogach w zgięciach stawów, w pachwinach, fałdach skórnych oraz na głowie we włosach i za uszami.

Nie wszystkie kleszcze roznoszą patogeny. Szacuje się, że zakażonych jest od 10 proc. do 40 proc. tych pajęczaków, w zależności od regionu. Może się zdarzyć również tak, że mimo ukąszenia przez zakażonego kleszcza nie dojdzie do zainfekowania organizmu. Jednak ukłucia nie wolno bagatelizować, ponieważ ryzyko zachorowania zawsze istnieje. Dlatego należy zgłosić się do lekarza i zrobić odpowiednie badania.

**Kleszcze najczęściej przenoszą boreliozę, kleszczowe zapalenie mózgu, a rzadziej babeszjozę lub erlichiozę.**

# Kto powinien uważać?

## Na kleszcze powinni uważać:

- rolnicy i osoby pracujące w gospodarstwie – ze względu na wykonywany zawód często przebywają w środowisku naturalnym, dlatego też są grupą szczególnie narażoną na ukąszenie kleszcza;
- dzieci i młodzież, przebywające na zewnątrz, będące, np. na koloniach i obozach;
- osoby starsze;
- osoby po przebytych infekcjach, u których układ immunologiczny nie działa już tak sprawnie.

Wybierając się więc w okolice, w których istnieje możliwość ukąszenia przez kleszcza, należy odpowiednio się ubrać. Niezbędne są:

- długie spodnie,
- wysokie buty,
- długie rękawy.

Dodatkowo, osoby te powinny być zabezpieczone preparatami przeciw kleszczom. Środki odstraszające należy stosować ostrożnie, zgodnie z zaleceniami producenta umieszczonymi na opakowaniu.

**PAMIĘTAJ!** Ukąszenie kleszcza nie jest bolesne, ale jego konsekwencje mogą być bardzo poważne.

Najbardziej znane choroby przenoszone przez kleszcze to borelioza oraz kleszczowe zapalenie mózgu.

Pierwsza z nich jest najbardziej rozpowszechniona, a druga należy do najniebezpieczniejszych chorób.



# Objawy KZM u ludzi

Kleszczowe zapalenie mózgu (KZM) jest chorobą wirusową. Obszar występowania obejmuje Europę Środkową i Wschodnią oraz południową część Rosji.

Do zakażenia wirusem dochodzi najczęściej na skutek ukąszenia przez kleszcze z rodzaju Ixodes, które są tzw. wektorem, czyli nosicielem zakażenia. Dużo rzadziej dochodzi do przeniesienia wirusa drogą pokarmową, np. w wyniku spożycia niegotowanego mleka zakażonych zwierząt.

## Przebieg choroby jest dwufazowy:

**Objawy w pierwszej fazie** – wirus namnaża się w skórze oraz okolicznych węzłach chłonnych, a następnie trafia do krwi, wywołując niecharakterystyczne objawy ogólne, takie jak: gorączka, bóle głowy, mięśni i stawów lub objawy żołądkowe.

U większości osób w tej fazie choroby własny układ odpornościowy organizmu jest w stanie skutecznie wyeliminować krążącego wirusa.

**Objawy w drugiej fazie** – tzw. faza neuroinfekcji. Na tym etapie zakażenie może spowodować takie choroby jak: zapalenie opon mózgowych, zapalenie mózgu, zapalenie rdzenia kręgowego.

Najczęściej dochodzi do zapalenia opon mózgowych, które objawia się zwykle: wysoką gorączką, silnym bólem głowy z nudnościami i wymiotami, sztywnością karku.

Rzadziej występujące zapalenie mózgu uwidacznia się zaburzeniami świadomości, orientacji, koncentracji i pamięci. Jeżeli natomiast dojdzie do rozwoju zapalenia rdzenia kręgowego, dominującymi objawami będą szybko rozwijające się niedowłady kończyn oraz zaburzenia czucia.

# Leczenie KZM u ludzi

**PAMIĘTAJ!** W każdym przypadku rozwinięcia się fazy neuroinfekcji osoba zakażona wymaga pilnego kontaktu z lekarzem.

## Leczenie KZM

Dla rozpoznania choroby konieczne jest wykrycie we krwi obecności krążących przeciwciał w tzw. klasie IgM, skierowanych przeciwko wirusowi kleszczowego zapalenia mózgu. Ich obecność wykrywa się za pomocą metody ELISA. Drugim badaniem, które dowodzi zajęcia centralnego układu nerwowego, jest badanie płynu mózgowo-rdzeniowego, w którym stwierdza się zmiany świadczące o toczącej się infekcji wirusowej oraz obecności przeciwciał.

Nie ma możliwości swoistego leczenia kleszczowego zapalenia mózgu. Podstawowymi metodami leczenia tzw. objawowego są: dożylnie uzupełnianie niedoborów wody i elektrolitów, stosowanie leków przeciwgorączkowych i przeciwzapalnych oraz leków zmniejszających stopień obrzęku mózgu.



# Szczepienie przeciw KZM



Takie postępowanie łagodzi objawy i pomaga zapobiegać powikłaniom. W większości przypadków dochodzi do całkowitego wyleczenia, chociaż proces powrotu do zdrowia jest niejednokrotnie wielomiesięczny i wymaga intensywnej rehabilitacji.

Jednym z poważniejszych powikłań po ukąszeniu kleszcza jest zajęcie układu nerwowego, które może prowadzić do zapalenia opon mózgowo-rdzeniowych. Może też pojawić się zapalenie mięśnia sercowego.

## Szczepienie przeciw KZM

Szczepienie uodparnia organizm na tę chorobę. Warto je wykonać zimą lub wczesną wiosną, przed pierwszym wzrostem aktywności kleszczy.

**PAMIĘTAJ!** O podaniu szczepionek decyduje lekarz, wykluczając ewentualne przeciwwskazania.

## Borelioza u ludzi



**WAŻNE!** Według danych Narodowego Instytutu Zdrowia Publicznego – Państwowego Zakładu Higieny w 2019 r. w Polsce zanotowano aż 20 610 przypadków boreliozy.

Jeszcze 10 lat temu rocznie rejestrowano ok. 4 tys. nowych przypadków. Taki wzrost wynika m.in. z ocieplenia klimatu i łagodnej zimy (kleszcze coraz krócej zimują i wcześniej zaczynają żerować).

Borelioza to jedna z najbardziej podstępnych chorób zakaźnych, wywołwana przez krętki z rodzaju *Borrelia*. Najczęściej wzrost liczby zachorowań obserwuje się po łagodnych zimach, co jest następstwem większej przeżywalności kleszczy. Borelioza, czy też krętawica kleszczowa, to choroba bakteryjna przenoszona przez kleszcze.

Nie wszystkie kleszcze przenoszą groźne patogeny, jednak niepokojące objawy pojawiające się po ugryzieniu przez kleszcza powinny zmotywować do zrobienia badań diagnostycznych. Szybka reakcja jest ważna, ponieważ borelioza atakuje skórę, stawy, układ nerwowy, a czasem również mięsień sercowy. Wczesne rozpoznanie boreliozy daje szansę na zatrzymanie choroby, nim wywoła ona poważne uszkodzenia różnych układów i narządów.

# Objawy boreliozy u ludzi

## W przebiegu choroby wyróżnia się trzy stadia:

**W pierwszym stadium** (we wczesnym) obserwuje się występowanie zmian skórnych. Najbardziej charakterystycznym jest rumień wędrujący – powiększające się zaczerwienienie o średnicy kilku cm, które pojawia się wokół miejsca ukąszenia (zwykle między 6 a 60 dniem od ukąszenia przez kleszcza).

**Drugie stadium choroby**, tzw. rozsiane lub narządowe, rozwija się od kilku tygodni do kilku miesięcy od zakażenia i przebiega pod różnymi postaciami. Najczęściej jest to: zapalenie stawów, zapalenie mięśnia sercowego – przebiegające z zaburzeniami rytmu, objawy zajęcia układu nerwowego takie, jak: nerwobóle, zaburzenia czucia, porażenia nerwów twarzowych i inne.

**W trzecim tzw. późnym stadium choroby** dochodzi do trwałego uszkodzenia zajętych narządów. Objawy są następujące: przedłużający się stan podgorączkowy, dreszcze, poty z nieznanых przyczyn, nawracające bóle głowy, mięśni i stawów, dezorientacja, zagubienie, oszołomienie, huśtawki nastrojów, depresja, zaburzenia snu, duszności, kaszel, nagłe problemy ze słuchem, powiększone węzły chłonne, nawracające bóle brzucha czy wszelkiego rodzaju nagłe i nawracające objawy, które wcześniej nie występowały.

**PAMIĘTAJ!** W przypadku wystąpienia objawów po ukąszeniu przez kleszcza, np. gdy zaobserwowałeś rumień, koniecznie skontaktuj się z lekarzem.

## Leczenie boreliozy u ludzi

Do wykonania badań na boreliozę powinny nas skłonić niepokojące objawy, które pojawiają się po ukąszeniu przez kleszcza. Szczególnie charakterystyczne zmiany skórne sugerują, że doszło do zakażenia krętkiem. Niestety, u niektórych chorych infekcja w swoim początkowym etapie przebiega bezobjawowo, co może utrudnić szybkie **wykrycie schorzeń odkleszczowych**.

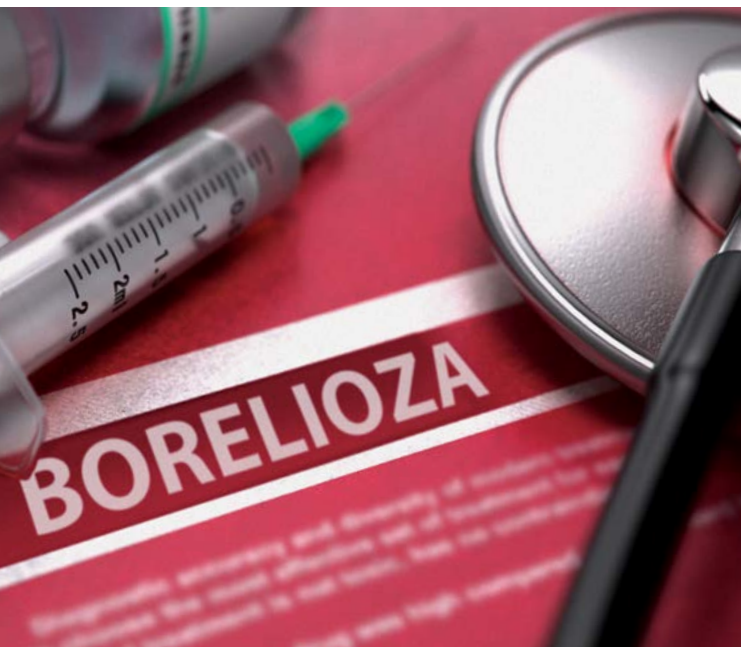
Walkę z boreliozą, w początkowej fazie, jak i w fazie przewlekłej toczy się za pomocą **antybiotyków**. Przestrzeganie zaleceń lekarskich przez cały czas trwania leczenia daje szansę na całkowite wyleczenie. Największe szanse na powodzenie leczenia istnieją we wczesnej fazie choroby. Zdarza się również wyleczyć chorobę w stadium przewlekłym. Utrzymywanie się niewielkich dolegliwości można obserwować jeszcze do kilku tygodni od zakończenia leczenia.



Kobieta w ciąży, jeżeli jest zakażona boreliozą, powinna jak najszybciej skontaktować się z lekarzem. Leczenie polega na przyjmowaniu antybiotyku, z wyłączeniem leków, które mogą mieć szkodliwy wpływ na rozwijający się płód.

## Badanie na boreliozę NFZ

**PAMIĘTAJ!** Zawsze lekarz decyduje o wyborze metody leczenia boreliozy!



Badania na boreliozę można wykonać w ramach Narodowego Funduszu Zdrowia (NFZ), jednak muszą istnieć poważne **przesłanki wskazujące na możliwość zarażenia**.

Najpierw należy skontaktować się z lekarzem. Przeprowadzi on wywiad i oceni ryzyko rozwoju choroby odkleszczowej. Badanie na boreliozę może zlecić nie tylko specjalista chorób zakaźnych, ale także neurolog, okulista czy dermatolog, ponieważ choroba atakuje różne organy.

# Borelioza u zwierząt

## Chroń zwierzęta

Kleszcze najczęściej atakują dzikie zwierzęta, np. jelenie, sarny, ale zagrożone są także zwierzęta domowe. W wielu gospodarstwach domowych są psy, które z łatwością stają się ofiarami kleszczy.

**PAMIĘTAJ!** Stosuj u swoich czworonożnych pupili środki odstrasżające, zgodnie z zaleceniami lekarza weterynarza.

Choroby odkleszczowe, jakie mogą dotknąć zwierzęta domowe, to m.in.: borelioza, babeszjoza i erlichioza. Ich objawy różnią się od symptomów zaobserwowanych u ludzi.

## Borelioza

Borelioza u psów to choroba wywołana krętkami, czyli bakteriami *Borrelia*. To ten sam patogen, który atakuje ludzi. Kleszcze przeskakują z roślin na żywe organizmy, wkluwają się w skórę, zakażając zaatakowany organizm. Najczęstsze objawy to zmiana zachowania zwierzęcia, który staje się smutny i apatyczny, traci apetyt i chęć do zabawy. Typowa jest również wysoka temperatura. Po kilku miesiącach do tych objawów dochodzi kulawizna i problemy ze stawami (obrzęki, kłopoty z poruszaniem się), które mogą cofać się i pojawiać na nowo. Daje to przewlekłą formę choroby, która w efekcie prowadzi do zwyrodnień.





## Babeszjoza u zwierząt



### Babeszjoza

Zwana jest również piroplazmozą, to choroba powodująca, że zarażone nią zwierzę, np. pies staje się apatyczny, nie chce jeść, gorączkuje, ma wymioty, biegunkę oraz trudności z oddychaniem. Podstawą profilaktyki jest zapobieganie ukąszeniu przez kleszcze. Psa najlepiej zabezpieczyć na kilka możliwych sposobów. Najbardziej popularne są **obroże ochronne**. Zawierają odpowiednio dobraną kompozycję olejków eterycznych, które skutecznie zniechęcają pasożyty do przebywania w towarzystwie zwierząt. Można również zastosować **krople lub tabletki smakowe**, które podaje się psu do zucia. W kwestii wyboru preparatu najlepiej poradzić się weterynarza, bo weźmie on pod uwagę nie tylko aktualne zagrożenie kleszczami na danym terenie, ale również funkcje danego środka antykleszczowego. Nieleczona choroba prowadzi do śmierci psa w cierpieniu.

# Erlichioza u zwierząt

## Erlichioza

Objawy u psa to: drżenie ciała, gorączka, apatia i utrata apetytu. Patogeny atakują też system immunologiczny zwierzęcia. Chorobę leczy się **antybiotykami i lekami przeciwzapalnymi**. Skuteczną metodą zapobiegania jest stosowanie repelentów (preparaty odstrasżające).

**PAMIĘTAJ!** O systematycznym sprawdzaniu skóry czworonożnych domowników i usuwaniu z niej pasożytów. **Kleszcze mogą stanowić zagrożenie dla zwierząt gospodarskich.**

Zwierzęta gospodarskie, takie jak: krowy, owce, kozy, zwykle nie chorują na choroby odkleszczowe, ale mogą je przenosić na ludzi.

Kleszcze najchętniej bytują na obszarach wilgotnych i obfitujących w roślinność. Można je spotkać w lasach, na łąkach i pastwiskach. Na ataki tych pasożytów szczególnie narażone są zwierzęta wypasane na pastwiskach w okolicach zarośli oraz lasów. Inwazja kleszczy na pastwisku daje charakterystyczne objawy u zwierząt: świąd skóry, miejscowe stany zapalne skóry po ugryzieniach, ocieranie się zwierząt o przedmioty i ściany, porażenia kończyn. Takie zwierzęta stają się niespokojne, niechętnie pobierają pokarm. Najniebezpieczniejszą chorobą, jaką bydło może się zarazić od kleszczy, jest babeszjoza.

**Bardzo ważnym elementem jest zachowanie wysokiego poziomu higieny i środków ostrożności w kontaktach ze zwierzętami.**

## Usuwanie kleszczy



Gdy kleszcze atakują zwierzęta, powinno się je jak najszybciej usunąć, aby zminimalizować ryzyko przekazania bakterii i wirusów do krwi. Kleszcza z ciała zwierzęcia usuwa się tak samo jak w innych przypadkach. Nie należy ich zgniatać ani smarować tłuszczem. Kleszcza najlepiej pozbyć się przy pomocy pęsety lub specjalnych kleszczyków dostępnych w aptekach oraz przychodniach weterynaryjnych. Warto obserwować miejsce po ukłuciu, zwracając uwagę na ewentualne zaczerwienienia, świadczące o wystąpieniu stanów zapalnych.

Jeśli zauważamy jakieś zaczerwienienia lub krostki na ciele zwierzęcia, należy udać się do weterynarza. W przypadku zwierząt warto pamiętać o preparatach odstrasżających kleszcze.

# Zminimalizuj ryzyko

**PAMIĘTAJ!** Zrób wszystko, aby zmniejszyć ryzyko ukąszenia przez kleszcza.

## Przed pracą w lesie, na polu, na łące:

- stosuj ubranie robocze ograniczające możliwości dotarcia kleszcza do skóry (koszule z długimi rękawami i spodnie z długimi nogawkami, najlepiej w jasnych kolorach);
- nakryj głowę;
- zakładaj obuwie robocze – kryte, najlepiej sięgające powyżej stawu skokowego;
- stosuj preparaty odstrasżające kleszcze, zgodnie z zaleceniami producenta.

## Po powrocie ze spaceru, pracy niezwłocznie rozbierz się, a następnie:

- dokładnie sprawdź swoje ciało na obecność kleszczy, sam lub z pomocą członków rodziny;
- jeżeli znajdziesz kleszcza, usuń go zgodnie z zaleceniami zawartymi w tekście;
- jeżeli kleszcz jest wbity głęboko w skórę, udaj się do lekarza;
- jeżeli nie znajdziesz kleszcza, umyj się, a ubranie odłóż do prania.

[www.bhpwrolnictwie.pl](http://www.bhpwrolnictwie.pl)

