

# **SLIC-leidraad**

## **Europese inspectie- en communicatiecampagne 'Manueel hanteren van lasten in de transport- en zorgsector, Europa 2007'**

Dit document is bedoeld voor de nationale arbeidsinspecties (NAI's), met name voor:

- vertegenwoordigers in de SLIC-werkgroep 'Manueel hanteren van lasten' om:
  - o invulling te geven aan hun rol als nationaal verantwoordelijke sleutelfiguur in de SLIC-werkgroep;
- managers en beleidsmakers om:
  - o dit project in de nationale inspectiestrategie 2007 te integreren
  - o opleiders van inspecteurs in staat te stellen de in dit document beschreven Europese cursus 'Opleiden van opleiders' te volgen
  - o tijd te reserveren om nationale inspecteurs in staat te stellen voor dit project opgeleid te worden door de onder 3 genoemde opleiders
  - o inspectiecapaciteit te reserveren om het inspectieproject in de tweede helft van 2007 uit te voeren;
- projectleider(s) om:
  - o de inspectie- en communicatiecampagne 'Manueel hanteren van lasten' op nationale schaal voor hun inspecteurs op te zetten en te voeren;
- opleiders van inspecteurs om:
  - o informatie te vergaren over en zich voor te bereiden op de SLIC-cursus 'Opleiden van opleiders manueel hanteren van lasten'
  - o regelingen te treffen voor de landelijke opleiding van inspecteurs na de cursus 'Opleiden van opleiders'.

# Hoofdstuk 1. Doelen, organisatie, taken en tijdschema

## 1.1 Doelen en organisatie

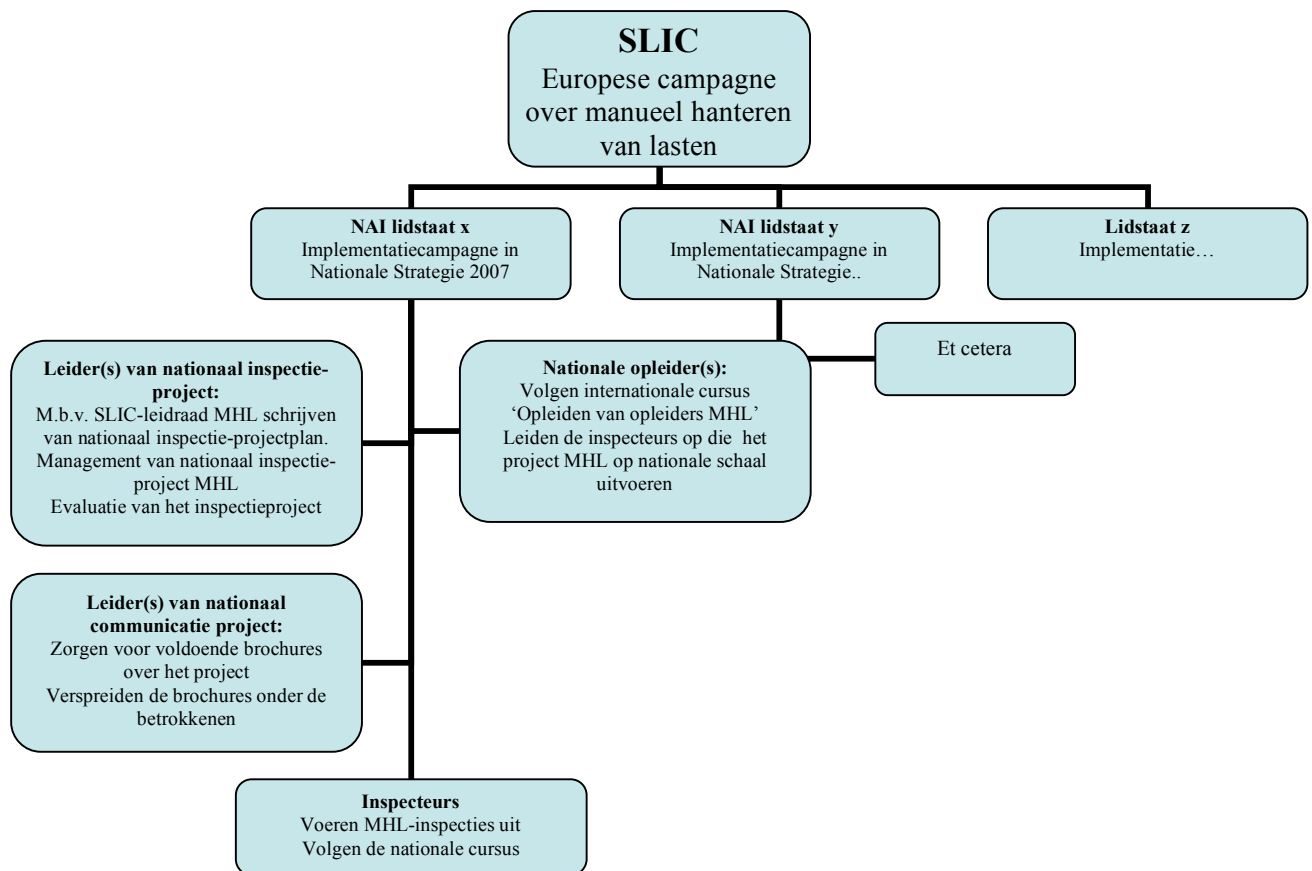
**Reikwijdte.** Dit document biedt een leidraad voor het opzetten van een nationale inspectie- en communicatiecampagne over manueel hanteren van lasten in de transportsector en de gezondheidszorg. Deze campagne is een Europees initiatief en wordt gevoerd van maart 2007 tot eind november 2007.

**Deelnemers.** Alle arbeidsinspecties uit de EU-lidstaten en EVA-landen nemen deel aan de campagne.

### Projectdoelen:

- een betere naleving binnen de EU van de EU-Richtlijn 90/269/EEC 'Manueel hanteren van lasten' om het aantal gevallen van fysieke overbelasting te verminderen;
- verbetering van de inspectie- en communicatiemethoden van de nationale arbeidsinspecties door te leren van bestaande methoden;
- een grotere harmonie in de EU-landen bij de handhaving van de voorschriften met betrekking tot het manueel hanteren van lasten.

### Projectorganisatie en taken voor de nationale arbeidsinspecties:



## 1.1 Tijdschema: wanneer, wat, door wie

Wanneer	Wat	Wie
<b>Voorjaar 2007</b>	Start nationale communicatiecampagne	NAI-management
Rond april	Drukken van brochures (algemeen, zorg en transport, aangeleverd door Nederlands SLIC-projectmanagement) en digitaal beschikbaar stellen van informatie over het project	Nationale projectleider / nationale vertegenwoordiger in SLIC-werkgroep
Rond april	Persbericht (van SLIC-projectman.)	NAI management
Rond mei/juni	Vorbereiding inspectieproject 'Manueel hanteren van lasten'	Leider(s) nationaal inspectieproject 'Manueel hanteren van lasten'
	Deelname aan 2-daags Europees programma 'Opleiden van opleiders MHL'	Opleiders van inspecteurs van NAI
Rond juni/juli	Opleiding van inspecteurs voor MHL-project	Opleiders van inspecteurs geven de opleiding. Inspecteurs volgen de opleiding
<b>Zomer 2007</b>	Start nationaal inspectieproject	NAI-management/ projectleider inspectieproject
<b>Eind juli 2007- eind november 2007</b>	Inspectie van transport- en zorgsector op manueel hanteren van lasten (m.b.v. dit richtsnoer 'Manueel hanteren van lasten' zoals gepresenteerd in hoofdstuk 3.3 of m.b.v. nationale inspectie- en beoordelingsmethoden)	NAI-inspecteurs
	Verzamelen van beste praktijken, inclusief foto en beschrijving	NAI-inspecteurs
<b>Oktober</b>	Europese Week van de veiligheid 'fysieke belasting'	Europees Agentschap voor de veiligheid en de gezondheid op het werk
<b>Eind november 2007</b>	Einde campagne! Begin met invullen van evaluatiedocument	Projectleider(s) campagne / NAI-vertegenwoordiger in SLIC-werkgroep
<b>December 2007</b>	Volledig ingevulde evaluatiedocumenten verzenden naar projectmanagement SLIC-werkgroep MHL	NAI-vertegenwoordiger in SLIC-werkgroep
<b>Juni 2008</b>	Evaluatierapport klaar, officieel einde van project	Nederlands projectmanagement SLIC-werkgroep MHL

## Hoofdstuk 2. Opzetten van een nationaal inspectieproject 'Manueel hanteren van lasten'

---

### 2.1 Verwachtingen voor het inspectieproject ten aanzien van kwaliteit en kwantiteit

In de SLIC-werkgroep is overeenstemming bereikt over de volgende verwachtingen met betrekking tot kwaliteit en kwantiteit van het inspectieproject 'Manueel hanteren van lasten in de transport- en zorgsector' (te beschouwen als een richtsnoer).

### Inspectieproject

- 80% van de SLIC-landen (23 landen) voert het inspectieproject met betrekking tot het manueel hanteren van lasten niet later dan in 2007 uit.
- 50% van de geïnspecteerde werkomstandigheden resulteert in een ingreep (kennisgeving, waarschuwing, stilleggen van werk, boete, rechtsvervolging) met betrekking tot het manueel hanteren van lasten.
- 25% van de inspecteurs in alle lidstaten neemt deel aan het inspectieproject.
- Elke deelnemende inspecteur heeft de Europese cursus over het manueel hanteren van lasten gevolgd of heeft voldaan aan de minimumopleidingseisen voor het project.
- Om een effect van betekenis in de transportsector te bewerkstelligen, voert ieder deelnemend land in ten minste 100 bedrijven in de transportsector inspecties uit of, als dit aantal er niet is, in zo veel mogelijk bedrijven.
- Om een effect van betekenis in de zorgsector te bewerkstelligen, voert ieder deelnemend land in ten minste 100 instellingen in de zorgsector inspecties uit of, als dit aantal er niet is, in zo veel mogelijk instellingen.

### Inspectiemethode

- De EU-Richtlijn inzake het manueel hanteren van lasten kan in alle lidstaten op een uniforme en transparante wijze worden uitgevoerd.

## **2.2 De campagne richt zich op transport en zorg**

Hoewel de algehele doelstelling van deze campagne een betere naleving van de EU-richtlijn in alle sectoren is, heeft SLIC besloten zich in deze campagne vooral te richten op een internationaal georiënteerde sector en een maatschappelijk relevante sector. De twee te inspecteren sectoren in deze campagne zijn transport en zorg. De transport- en de zorgsector werden als doelwit gekozen voor deze campagne, omdat in deze sectoren veel gezondheidsproblemen voorkomen of dreigen voor te komen als gevolg van het manueel hanteren van lasten.

Bovendien is de *transportsector* geselecteerd vanwege zijn wijdverspreide, internationale problemen op het gebied van MHL, om een gelijk speelveld tot stand te brengen en werknemers internationaal dezelfde bescherming te kunnen bieden. Er zijn daarom enkele onderdelen van de transportsector specifiek aangewezen voor inspectie, namelijk:

- o handmatige bagageafhandeling, speciaal passagiersbagage, op vliegvelden;
- o handmatig stuwadoorswerk in havens;
- o alle andere werkzaamheden die laden, lossen en overladen van goederen en bagage met zich meebrengen.

Om een effect van betekenis in deze sector te bewerkstelligen, voert ieder deelnemend land in ten minste 100 bedrijven in de sector inspecties uit of, als dit aantal er niet is, in zo veel mogelijk bedrijven.

De *zorgsector* is ook uitgekozen vanwege de duidelijke maatschappelijk gevolgen van de problemen in verband met MHL in deze sector. De werkzaamheden in deze sector die vooral geïnspecteerd zullen worden zijn:

- o werkzaamheden in verband met het hanteren en assisteren van mensen – verpleegkundigen/verzorgers, andere beroepskrachten (wassen, verplaatsen, andere verzorgende werkzaamheden);
- o werkzaamheden in verband met het hanteren van lasten in ondersteunende dienstverlenende functies in de zorgsector, bijvoorbeeld onderhoud, schoonmaak, catering, vervoer, wasserij etc.

Om een effect van betekenis in deze sector te bewerkstelligen, voert ieder deelnemend land in ten minste 100 instellingen inspecties uit of, als dit aantal er niet is, in zo veel mogelijk instellingen. Dit kunnen allerlei soorten instellingen zijn, zoals ziekenhuizen, bejaardentehuizen, en tehuizen voor geestelijk en/of lichamelijk gehandicapten. Ambulancediensten of andere eerstehulpdiensten zijn uitgesloten.

*Bijlage 1* bevat een onderzoek naar de transportsector en de zorgsector, met een beschrijving van de feiten en mogelijke problemen met betrekking tot MHL, onderverdeeld naar subsector en functie. Ook de oplossingen voor de problemen worden beschreven.

Het is voor de evaluatie in uw inspectieproject belangrijk dat u ervoor zorgt dat de inspecties in de transportsector en in de zorg afzonderlijk beoordeeld kunnen worden. Er moet ook onderscheid worden gemaakt tussen de geïnspecteerde deelterreinen. Er wordt aangeraden in ieder geval de inspectieonderdelen in de evaluatieformulieren te gebruiken bij het opzetten van het inspectieproject.

## **2.3 Richtsnoer evaluatiemethoden manueel hanteren van lasten**

De SLIC-werkgroep heeft speciaal met betrekking tot *Richtlijn 90/269/EEG van de Raad van 29 mei 1990 betreffende de minimum veiligheids- en gezondheidsvoorschriften voor het manueel hanteren van lasten met gevaar voor met name rugletsel voor de werknemers (vierde bijzondere Richtlijn in de zin van artikel 16, lid 1, van Richtlijn 89/391/EEG)* een richtsnoer ontwikkeld.

Dit richtsnoer is speciaal ontworpen voor nationale arbeidsinspecties die geen evaluatiemethode hebben voor de inspectie van het manueel hanteren van lasten (MHL) of die niet tevreden zijn met hun eigen methode voor het evalueren van MHL. Gebruik van dit richtsnoer wordt aanbevolen, maar is niet verplicht. De enige beperking is dat iedere andere gebruikte evaluatiemethode dezelfde veelzijdige aanpak hanteert voor het manueel hanteren van lasten, dat wil zeggen dat bij de evaluatie rekening gehouden moet worden met alle factoren die van invloed zijn op een situatie waarin lasten manueel gehanteerd worden, dus niet alleen het gewicht. Deze factoren worden vermeld in Richtlijn 90/269/EEG.

Als het technisch mogelijk is, kan het 'richtsnoer evaluatiemethoden MHL' ook geplaatst worden op de eigen websites van de NAI's met verwijzing naar dit project. Onze inspectiemethoden zijn dan transparant voor onze stakeholders en voor de nationale arbeidsinspecties is het nuttig.

Dit richtsnoer is vooral bedoeld ter ondersteuning van alle praktijkmensen bij het naleven van de Richtlijn en is ontwikkeld ter ondersteuning van de inspecteurs van de nationale arbeidsinspecties bij het toepassen van de Richtlijn MHL tijdens de inspecties. Dit richtsnoer stelt de inspecteurs in staat de risico's van het manueel hanteren van lasten te inventariseren en te evalueren. Het richtsnoer kan ook door andere praktijkmensen gebruikt worden om situaties die gevaar voor fysieke overbelasting met zich meebrengen zoveel mogelijk te voorkomen door passende technische of organisatorische maatregelen. De in dit richtsnoer vervatte methoden kunnen zonder een specifieke ergonomische opleiding gebruikt worden. De tijd die ervoor nodig is, is tot het minimum beperkt. Het richtsnoer bevat beproefde methoden op twee niveaus ten aanzien van inspanning en kwaliteit van resultaten. Ter informatie is nog een derde niveau voor de aanpak van speciale problemen toegevoegd; op dit niveau kunnen per land sectorspecifieke instrumenten gebruikt worden. Het richtsnoer is te vinden in *bijlage 2*.

## **2.4 Inspectie en handhaving van manueel hanteren van lasten**

Alle geselecteerde werkzaamheden moeten geïnspecteerd worden aan de hand van de volgende twee vragen.

1. Heeft het bedrijf c.q. de instelling het manueel hanteren van lasten aan een risico-evaluatie onderworpen?
2. Zijn er maatregelen genomen om de grootste risico's te voorkomen? Deze risico's moeten ten minste globaal zijn geïnventariseerd en geëvalueerd met behulp van een inspectiemethode als het SLIC-evaluatierichtsnoer.

Met verwijzing naar de algemene aanbevelingen van de SLIC-werkgroep 'Bouw' na de campagnes in 2003 en 2004 moet de nadruk liggen op handhaving naar aanleiding van de twee inspectievragen (mondellijng of schriftelijke waarschuwing, schriftelijk verzoek, stillegging van werk, boete en rechtsvervolgng).

Voorgesteld wordt om bij schendingen in de eerste plaats in te grijpen door middel van een schriftelijke waarschuwing of een verzoek om naleving. Mocht de schending bij een controlebezoek nog steeds bestaan, dan kunnen – afhankelijk van de nationale inspectiestrategie – hardere middelen gebruikt worden.

## Hoofdstuk 3. Organisatie van de communicatiecampagne

---

### **3.1 Verwachtingen ten aanzien van de kwaliteit van de communicatiecampagne**

De SLIC-werkgroep 'Manueel hanteren van lasten' heeft overeenstemming bereikt over de onderstaande verwachtingen ten aanzien van de kwaliteit van de communicatiecampagne.

- In elk land waar het MHL-inspectieproject wordt uitgevoerd, worden de sociale partners en andere relevante belanghebbenden vanaf het begin van het 2007-project geïnformeerd. De nationale arbeidsinspectie bepaalt zelf wie relevante belanghebbenden zijn.
- Bewustwording onder werkgevers, werknemers en andere relevante spelers ten aanzien van de risico's en preventieve maatregelen met betrekking tot het manueel hanteren van lasten.
- Een culturele omslag wat betreft de aanpak van risico's in verband met het manueel hanteren van lasten. Een van die veranderingen moet zijn dat problemen aan de bron bestreden worden in plaats van door te reageren op de manier waarop mensen werken, dus dat de arbeidshygiënische strategie gevolgd wordt.

### **3.2 Communicatieplan, brochures en persberichten**

Op de website <http://www.handlingloads.eu> kunt u onder 'Communicatie' informatie vinden over hoe, wanneer en welke communicatieproducten gebruikt kunnen worden om voor en tijdens het inspectieprogramma een goede communicatie in stand te houden.

### **3.3 Harmonisatie met de 'Week van de veiligheid'**

Het logo, de stijl en de lay-out van de SLIC-campagne 'Manueel hanteren van lasten' komen zo goed mogelijk overeen met de activiteiten en producten van de 'Week van de veiligheid'-campagne van het Europees Agentschap voor de veiligheid en de gezondheid op het werk, die zal plaatsvinden in oktober 2007 in Bilbao.

## Hoofdstuk 4. Opleiding van inspecteurs

### **4.1 Verwachtingen ten aanzien van de kwaliteit van de inspecteurs die deelnemen aan het MHL-project**

Over de volgende kwaliteitsverwachtingen is overeenstemming bereikt.

- De arbo-inspecteurs moeten:
  - op een eenvoudige manier opgeleid worden voor inspecties van het manueel hanteren van lasten; er moet een basisprogramma MHL-opleiding gebruikt worden dat aansluit bij Richtlijn 90/269/EEG;
  - op de hoogte zijn van de risico's die gepaard gaan met het manueel hanteren van lasten;
  - in staat zijn tijdens inspecties een risico-evaluatie met betrekking tot het manueel hanteren van lasten uit te voeren of – indien op nationale schaal overeengekomen – te leiden, om eventuele grote risico's op de werkvloer te inventariseren.
- Inspecteurs die deelnemen aan het MHL-project 2007 moeten in staat zijn een risico-evaluatie met betrekking tot het manueel hanteren van lasten te beoordelen.

## **4.2 Programma van de cursus ‘Opleiden van opleiders manueel hanteren van lasten’**

SLIC stelt alle nationale arbeidsinspecties in de gelegenheid hun inspecteurs goed op te leiden voor inspecties van situaties waarin lasten manueel gehanteerd worden. Er wordt een tweedaags programma aangeboden – ‘Opleiden van opleiders manueel hanteren van lasten’ – om de opleiders van de instructeurs op te leiden. De NAI’s kunnen opleiders afvaardigen voor een tweedaagse Europese inspectie cursus over het manueel hanteren van lasten. Deze opleiders kunnen de deelnemende inspecteurs ‘thuis’ instrueren over de geharmoniseerde inspecties van situaties waarin lasten manueel gehanteerd worden. Ze gebruiken daarbij EU/SLIC-materiaal. De nationale arbeidsinspecties zijn zelf verantwoordelijk voor de organisatie van de nationale opleiding van instructeurs. *Inspecteurs moeten de opleiding gevolgd hebben voordat ze werkelijk inspecties gaan uitvoeren.*

Het programma ‘Opleiden van opleiders’ wordt aangeboden van mei tot juli 2007.

In het voorjaar van 2007 of eerder komt het programma ‘Opleiden van opleiders manueel hanteren van lasten’ beschikbaar en wordt het verspreid. U kunt nu vast tijd vrijmaken in de maanden mei tot en met juli – twee opleidingsdagen plus reistijd – voor de opleiders die u wilt afvaardigen. De reis- en verblijfkosten komen voor rekening van de nationale arbeidsinspecties, de kosten voor de ontwikkeling en de uitvoering van het opleidingsprogramma worden door de SLIC-werkgroep gedragen.

## **Hoofdstuk 5. Evaluatie van de campagne**

---

### **5.1 Evaluatiedoelstellingen**

Eind november 2007, na de beëindiging van de inspectie- en communicatiecampagne, wordt het project geëvalueerd. De evaluatie betreft de onderdelen inspectie, communicatie en opleiding.

Het doel van de evaluatie is:

- een antwoord op de vraag in hoeverre aan de geformuleerde verwachtingen ten aanzien van kwaliteit en kwantiteit is voldaan;
- onderzoek van de beste praktijken bij het manueel hanteren van lasten in zowel de transportsector als de zorgsector;
- onderzoek van de lessen die uit dit project getrokken zijn.

## **Bijlagen**

---

Bijlage 1: onderzoeksdocument

Bijlage 2: richtsnoer voor risico-evaluatie van manueel hanteren van lasten

Bijlage 3: tijdschema verspreiding van communicatieproducten

Bijlage 4: brochures ‘Manueel hanteren van lasten’ (algemeen, zorg, transport)

Bijlage 5: evaluatiedocumenten inspectie- en communicatiecampagne

(deel 1: Inspectie; deel 2: Communicatie; deel 3: Opleiding van inspecteurs)