



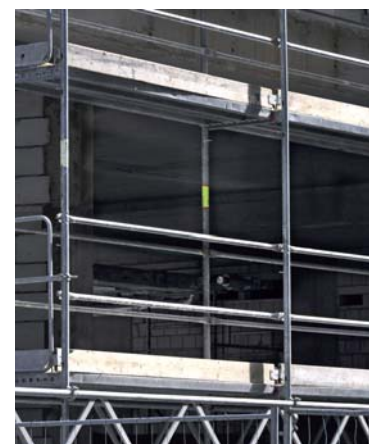
Hamulec rusztowania przejezdnego.



Stabilność rusztowania zapewniają kotwy i zastrzały.



Podest z zamykanym włazem.



Balustrady ochronne od szczytu rusztowania.

Sprawdź warunki pracy

Jeżeli na jakieś pytanie odpowiesz „NIE”, zastanów się i podejmij niezbędne działania, aby Twoje miejsce pracy było bezpieczne.

- Czy Twoje rusztowanie ma poręczę na wysokości 1,1 m (przy systemowych dopuszcza się wysokość 1 m)?
- Czy Twój pomost wypełnia całą powierzchnię wewnętrzną rusztowania?
- Czy w pomostach znajdują się włazy umożliwiające wchodzenie na rusztowanie od wewnętrznej strony?
- Czy pracodawca zapewnił drabinkę do wchodzenia na rusztowanie?
- Czy rusztowanie jest zabezpieczone przed przewróceniem kotwami lub zastrzałami?
- Czy rusztowanie przejezdne ma sprawne hamulce?

Odzież robocza i ochronna

- Do prac na rusztowaniu może przystąpić pracownik ubrany w odzież roboczą, dostosowaną do pory roku, rękawice robocze, pełne buty z podeszwą antypoślizgową, wkładką antyprzebiciową i podnoskiem chroniącym palce oraz hełm ochronny z aktualną datą ważności, określoną przez producenta.
- Powinien być również wyposażony w inne środki ochrony indywidualnej w zależności od charakteru prac wykonywanych na rusztowaniu.
- Przed przystąpieniem do pracy pracownik powinien przejść instruktaż stanowiskowy i zostać zapoznany z instrukcjami bezpiecznej obsługi urządzeń wykorzystywanych w pracy oraz z informacjami zawartymi w kartach charakterystyki stosowanych substancji chemicznych.

Warunki bezpieczeństwa

- Pracownik może wejść na rusztowanie tylko wtedy, gdy zostało ono odebrane przez osobę mającą uprawnienia budowlane.
- Rusztowanie należy ustawić na stabilnym i odwodnionym podłożu,
- Stopy rusztowań powinny stać na podkładach usytuowanych prostopadle do ściany budynku.
- Pomost rusztowania powinien być:
 - pełny i zabezpieczony przed niekontrolowanym przesunięciem,
 - wyposażony ze wszystkich stron zewnętrznych w poręcz ochronną na wysokości 1,1 m (lub 1 m przy rusztowaniach systemowych) oraz w krawężnik o wysokości 0,15 m i poręcz pośrednią,
 - wyposażony w balustradę od strony wewnętrznej, jeżeli rusztowanie jest odsunięte od budynku na odległość większą niż 0,2 m,
 - nieprzeciążony (informacje o dopuszczalnym obciążeniu pracodawca powinien wywiesić na pomoście).
- Jeżeli zastosowanie balustrady wewnętrznej jest niemożliwe, pomost roboczy powinien być poszerzony przez zastosowanie konsoli.
- Najwyższy pomost nie powinien wystawać bardziej niż 1,5 m ponad ostatnią linię kotew.
- Pomosty w ciągach komunikacyjnych muszą mieć zamknięte włazy.

Zachowanie ostrożności

- Na rusztowanie można wchodzić wyłącznie od wewnętrznej strony oraz po specjalnie do tego przeznaczonych drabinkach.
- Piony komunikacyjne nie powinny być oddalone bardziej niż 20 m od stanowiska pracy.
- Konstrukcja rusztowania musi:
 - być stabilna i zabezpieczona przed przewróceniem zastrzałami lub kotwami,
 - wystawać nie więcej niż 3 m ponad ostatnią linię kotew.
- Wokół rusztowania należy wyznaczyć strefę niebezpieczną o szerokości minimum 6 m lub szczelnie zabezpieczyć konstrukcję siatkami ochronnymi.
- Rusztowanie metalowe powinno być uziemione.
- Na rusztowaniach przejezdnych można przebywać wyłącznie w przypadku, gdy hamulce są zapięte na przynajmniej dwóch kółkach znajdujących się po przekątnej.

Uwaga! Wszystkie wymienione warunki dotyczą także rusztowań typu „Warszawa”.

Pamiętaj!

Ramka rusztowania warszawskiego ma wysokość około 0,7 m i nie stanowi skutecznej ochrony przed upadkiem z wysokości. Należy stosować elementy dodatkowe tzw. nadstawki uzupełniające ramkę do wysokości 1,1 m.

Nie wolno!

- **Wykonywać montaż rusztowania, jeśli pracownik nie ma książeczki montażysty wydanej przez Instytut Mechanizacji Budownictwa i Górnictwa Skalnego w Warszawie.**
- **Montować rusztowania bez stosowania środków ochrony przed upadkiem z wysokości.**
- **Wchodzić od strony zewnętrznej po konstrukcji rusztowania.**
- **Wspinać się na poręcze.**
- **Przewozić ludzi na rusztowaniach przejezdnych.**
- **Pracować na rusztowaniach po zmroku, bez odpowiedniego oświetlenia sztucznego, w czasie gęstej mgły, opadów deszczu, śniegu oraz gołoledzi, w czasie burzy lub silnego wiatru.**
- **Pozostawiać materiałów na pomostach po zakończeniu pracy.**